



Datum: 29.03.2024

**PROGRAM DOPOLNILNEGA USPOSABLJANJA GASILCEV ZA PODORO VODENJU S POMOČJO  
GEOGRAFSKIH INFORMACIJSKIH SISTEMOV**



## Kazalo vsebine

|  |   |
|--|---|
| A SPLOŠNI DEL .....  | 3 |
| 1 IME PROGRAMA .....   | 3 |
| 2 UTEMELJITEV PROGRAMA .....   | 3 |
| 3 CILJNA SKUPINA .....   | 3 |
| 4 CILJI PROGRAMA .....   | 3 |
| 5 TRAJANJE PROGRAMA .....  | 4 |
| 6 OBVEZNI NAČINI PREVERJANJA IN OCENJEVANJA ZNANJA .....   | 4 |
| 7 POGOJI ZA VKLJUČITEV IN UDELEŽBO NA USPOSABLJANJU .....  | 5 |
| 8 POGOJI ZA NAPREDOVANJE V PROGRAMU .....  | 5 |
| 9 POGOJI ZA USPEŠNO DOKONČANJE PROGRAMA .....  | 5 |
| 10 KAJ UDELEŽENEC PRIDOBI S TEM PROGRAMOM .....  | 5 |
| 11 ORGANIZACIJA IZOBRAŽEVANJA .....  | 6 |
| 12 POSEBNOSTI IZVEDBE PROGRAMA .....   | 6 |
| 13 IZOBRAZBA, ZNANJE, VEŠČINE IN DELOVNE IZKUŠNJE, KI JIH MORAJO IMETI<br>IZVAJALCI PROGRAMA ..... | 6 |
| 14 VIDEZ LISTINE .....   | 6 |
| 15 AVTORJI PROGRAMA IN KATALOGOV .....   | 7 |
| B POSEBNI DEL .....  | 7 |
| 16 PREDMETNIK .....  | 7 |
| 17 KATALOG ZNANJA .....  | 8 |

## A SPLOŠNI DEL

### 1 IME PROGRAMA

Program dopolnilnega usposabljanja gasilcev za podporo vodenju s pomočjo geografskih informacijskih sistemov.

### 2 UTEMELJITEV PROGRAMA

Pri izvajanju operativnih nalog gasilstva se uporablja različna gasilska reševalna oprema, med katere sodi tudi poveljniško vozilo (v nadaljevanju PV2), ki je namenjeno kot pomoč pri vodenju večjih in velikih intervencij tako doma, kot v tujini. Opremljeno je s sodobnim informacijsko-komunikacijskim sistemom, s katerim se kot podpora vodstvu intervencije zagotavljajo osnovni pogoji za uspešno, predvsem pa varno izvajanje vodenja intervencije.

Eden izmed ključnih segmentov informacijskega sistema je tudi uporaba geografskih informacijskih sistemov (GIS) in prostorskih podatkov, s katerim se lahko vizualizira stanja intervencije ter pripravi potrebne delovne karte za vodenje intervencije. To se lahko učinkovito izvaja le z uporabo GIS programske opreme, kot je npr. Quantum GIS (QGIS), ArcGIS ipd.. QGIS je brezplačna in odprtokodna aplikacija, ki deluje na različnih platformah (Windows, Mac OSX, Linux, ipd.), ArcGIS je plačljiv program podjetja ESRI in deluje na platformi Windows.

Izvajanje nalog podpore vodenju intervencije z vozilom PV2 zahteva najmanj 3 člansko usposobljeno ekipo, ki je v dani situaciji sposobna vodstvu intervencije zagotavljati ustrezno informacijsko tehnično podporo. Glede na časovni okvir možnosti trajanja velikih in večjih intervencij, je za kontinuirano zagotavljanje delovanja podpore vodenju z uporabo vozila PV2, potrebno zagotavljati nabor večjega števila strokovno usposobljenega kadra.

Program usposabljanja je nadgradnja programa usposabljanja: »Program dopolnilnega usposabljanja za pripravo in uporabo poveljniškega vozila PV2«, pripravljen s strani URSZR, omejen izključno na uporabo GIS.

### 3 CILJNA SKUPINA

Program dopolnilnega usposabljanja je namenjen operativnim gasilcem in pripadnikom služb zaščite in reševanja, ki so dodeljeni na funkcije tehnične podpore vodenju intervencij.

### 4 CILJI PROGRAMA

Generični cilj usposabljanja je udeležence usposobiti z osnovami za delo s programskim orodjem QGIS, in sicer, da udeleženci osvojijo postopek uvoza in prikaza različnih podatkovnih slojev,

obdelavo in analizo prostorskih podatkov ter izdelavo tematskih kart (določitev vsebine karte, simbolizacijo in območja prikaza).

Cilji programa so, da udeleženec:

- spozna različne tipe prostorskih podatkov, njihove osnovne gradnike in lastnosti (koordinatne sisteme, transformacije podatkov med koordinatnimi sistemi),
- spozna glavne upravljalce prostorskih podatkov v Sloveniji in njihove zbirke,
- poznati razpoložljivost čezmejnih podatkov,
- spozna dostope do različnih prostorskih podatkov,
- spozna namen uporabe posameznih zbirk podatkov za uporabo ter osnovne lastnosti zbirk kot so: merilo, format, ažurnost, natančnost prostorskih podatkov v posameznih zbirkah,
- pripravi delovno okolje v programu in uvozi različne vrste prostorskih podatkov,
- prilagodi nastavitve za prikaz podatkov, orodja za urejanje in izbiranje grafičnih podatkov ter izvaja poizvedbe in analize nad prostorskimi podatki (npr. izračuna površine, obseg ipd.),
- dodaja in ureja lastne sloje prostorskih podatkov (npr. obseg požara v naravnem okolju, območje sektorjev, razporeditev enot in drugih potrebnih podatkov),
- izdelava karto stanja intervencije in jo pripravi za izvoz (definira območje prikaza, nastavi merilo, legendo, format ipd.).

## 5 TRAJANJE PROGRAMA

Usposabljanje traja 18 ur. Pedagoško delo obsega 4 ure teoretičnega dela ter 8 ur vaj. Samostojno praktično delo obsega 6 ur.

Število ur, namenjenih posamezni učni vsebini, je mogoče prilagoditi glede na predznanje udeležencev usposabljanja oziroma na potrebe ciljne skupine, pri čemer pa mora skupno določen čas za izvedbo programa ostati nespremenjen.

## 6 OBVEZNI NAČINI PREVERJANJA IN OCENJEVANJA ZNANJA

Predavatelji in inštruktorji morajo udeležencem na začetku predavanj in usposabljanj predstaviti namen in cilje usposabljanja ter vsebine ter obseg preverjanja usposobljenosti za delovanje.

Predavatelji preverjajo razumevanje snovi in znanje udeležencev sproti med usposabljanjem s postavljanjem vprašanj oziroma z razgovorom, prav tako tudi sproti preverjajo uspešno izvajanje vseh elementov med praktičnim delom.

### Preizkus usposobljenosti

Preizkus usposobljenosti za delo poteka praktično. V sklopu zadnje vaje se naključno izbere naloge, ki jih morajo opraviti tečajniki.

Ocenjuje se z dihotočno lestvico ocenjevanja: uspešno ali neuspešno.

Udeleženec, ki ni uspešno opravil vaje, lahko takoj po končanem preverjanju ponavlja z naslednjo skupino.

## **7 POGOJI ZA VKLJUČITEV IN UDELEŽBO NA USPOSABLJANJU**

Program predpisuje pogoje za udeležbo na usposabljanju

Splošna pogoja sta:

- polnoletnost in
- najmanj IV. stopnja izobrazbe in vsaj nižji gasilski častnik za prostovoljne gasilce. Opravljena šola za poklicnega gasilca za poklicne gasilce.

Pogoj za udeležbo na usposabljanju je:

- osnovno znanje dela z računalnikom,
- osnovno poznavanje informacijskega okolja Windows,
- osnovno poznavanje programa Excel.

## **8 POGOJI ZA NAPREDOVANJE V PROGRAMU**

Ni.

## **9 POGOJI ZA USPEŠNO DOKONČANJE PROGRAMA**

Pogoj za uspešno dokončanje programa je uspešno opravljen praktični preizkus usposobljenosti v obliki končnega izdelka.

## **10 KAJ UDELEŽENEC PRIDOBI S TEM PROGRAMOM**

Udeleženec po uspešno opravljenem programu pridobi znanje in sposobnosti za delo s programom QGIS v obsegu zahtev za podporo vodstvu intervencije.

## 11 ORGANIZACIJA IZOBRAŽEVANJA

Izvajalec usposabljanja je Gasilska enota Nova Gorica s pomočjo gasilske zveze Slovenije.

Teoretični del usposabljanja poteka v učilnici, ki mora biti primerno opremljena (računalniki, ki podpirajo program QGIS za vsakega udeleženca, projektor, tabla »piši briši«, ploter,...).

Usposabljanje je organizirano v obliki tečaja. Izvaja se v skupini največ dvanajstih (12) udeležencev pri teoretičnem in praktičnem delu.

Predavatelji pripravijo učno gradivo v ustrezni elektronski obliki (po dogovoru z izvajalcem usposabljanja) za udeležence.

Za izvedbo usposabljanja se pripravi načrt, ki obsega cilje, način izvedbe, obliko in metode izvajanja, časovni potek, varnostne ukrepe in odgovorne osebe. Izvajalec usposabljanja mora udeležence pred izvajanjem praktičnega usposabljanja seznaniti z vsebino načrta.

Izvedbo usposabljanja financira Gasilska enota Nova Gorica.

Nadomestilo za plačo, potne stroške, stroške prehrane za udeležence plača tisti, ki je udeleženca napotil na usposabljanje.

## 12 POSEBNOSTI IZVEDBE PROGRAMA

Pri izvajanju programa usposabljanja je treba upoštevati predpise o zagotavljanju varnosti. Program ni fizično zahteven.

## 13 IZOBRAZBA, ZNANJE, VEŠČINE IN DELOVNE IZKUŠNJE, KI JIH MORAJO IMETI IZVAJALCI PROGRAMA

Izvajalci usposabljanja morajo imeti ustrezno andragoško usposobljenost (predavatelj oz. inštruktor), ki jo pridobijo na usposabljanju v izobraževalnem centru za zaščito in reševanje ali na drugem primerljivem usposabljanju. Biti morajo strokovnjaki področja geografskih informacijskih sistemov, kar dokazujejo z ustreznimi listinami (diploma, strokovni izpit, ali podobno).

## 14 VIDEZ LISTINE

Listina ima obliko potrdila, ki ga izda izvajalec usposabljanja.

Udeleženec, ki je uspešno opravil preizkus usposobljenosti, dobi potrdilo o opravljenem programu (z imenom programa in datumom usposabljanja).

## 15 AVTORJI PROGRAMA IN KATALOGOV

Avtorji programa in katalogov so:

- Borut Mihelj, Gasilska enota Nova Gorica
- Simon Vendramin, Gasilska enota Nova Gorica
- Moamer Ćosić, Gasilska enota Nova Gorica
- Dejan Jančar, Gasilska zveza Slovenije
- Katja Tič, Geodetski inštitut Slovenije
- Blaž Barborič, Geodetski inštitut Slovenije

## B POSEBNI DEL

## 16 PREDMETNIK

Legenda: P-predavanje, V-vaje.

| Zap. št. | VSEBINA  | Število pedagoških ur |          |           |
|----------|--|-----------------------|----------|-----------|
|          |  | P                     | V        | Skupaj    |
| 1        | Uvod v usposabljanje   | 0,5                   | -        | 0,5       |
| 2        | Tipi prostorskih podatkov  | 1                     | -        | 1         |
| 3        | Zbirke prostorskih podatkov v Sloveniji/Italiji ter čezmejnih podatkov | 1                     | -        | 1         |
| 4        | Delovno okolje v programu QGIS   | 0,5                   | 1        | 1,5       |
| 5        | Osnovna orodja za delo s podatki v programu QGIS                       | -                     | 3        | 3         |
| 6        | Izdelava tematske karte s programom QGIS                               | 1                     | 4        | 5         |
|          | <b>Skupaj</b>  | <b>4</b>              | <b>8</b> | <b>12</b> |

## 17 KATALOG ZNANJA

Katalog znanja za predmet vsebuje ime predmeta oziroma vsebine, predmetno specifične kompetence in operative cilje. Operativni cilji določajo razmerje med informativnimi in formativnimi cilji. Čas izvajanja posamezne vsebine se lahko prilagaja znanju udeležencev.

|                                |   |  |
|--------------------------------|---|--|
| Uvod v usposabljanje           | <ul style="list-style-type: none"> <li>● Spozna namen in cilje usposabljanja</li> </ul>   |  |
| Tipi prostorskih podatkov      | <ul style="list-style-type: none"> <li>● Pozna vrste prostorskih podatkov (vektorski, rastrski, atributi in meta podatki)</li> <li>● Pozna koordinatne sisteme (referenčni, stari, nov državni koordinatni sistem, ter koordinatne sisteme v Italiji)</li> </ul>  |  |
| Zbirke prostorskih podatkov    | <ul style="list-style-type: none"> <li>● Pozna pomembnejše spletne vire (GURS, ARSO, MOPE, MVNP, DRSV, PISO, GOOGLE,...)</li> <li>● Pozna druge vire za pridobitev podatkov (PISO, GIS OBČINE, ZAVOD ZA GOZDOVE, JAVNE SLUŽBE,...)</li> <li>● Pozna lastne vire podatkov (FIREAP, IGNIS SITRAC, VULKAN, SPIN,...)</li> <li>● Pozna namen uporabe posameznih zbirk za njihove potrebe ter osnovne lastnosti teh zbirk, kot so: merilo, format, ažurnost, natančnost prostorskih podatkov v posameznih zbirkah</li> </ul> | <ul style="list-style-type: none"> <li>● Poišče prostorske podatke v primerni obliki</li> <li>●</li> </ul>   |
| Delovno okolje v programu QGIS | <ul style="list-style-type: none"> <li>● Pozna osnovne informacije o GIS programih</li> <li>● Pozna komponente delovnega okna</li> </ul>  | <ul style="list-style-type: none"> <li>● Upravlja z nastavitvami v programu - pripravi delovno okolje v programu (nastavitev koordinatnega sistema, dodajanje vtičnikov)</li> <li>● Ustvarja povezave do spletnih servisov in baz podatkov</li> <li>● Uvozi podatke glede na vrsto podatkov</li> <li>● Izvede pretvorbo koordinatnih sistemov</li> </ul> |

|   |   |   |
|---|---|---|
| <p>Osnovna orodja za delo s podatki v programu QGIS</p> | <ul style="list-style-type: none"> <li>• Pozna orodja za urejanje in prikazovanje</li> <li>• Pozna topološke odnose</li> <li>• Pozna prostorske analize</li> </ul>                        | <ul style="list-style-type: none"> <li>• Upravlja s sloji</li> <li>• Ureja lastnosti "attribute"</li> <li>• Podatke potrebno opremi</li> </ul> <p>Ureja geometrijo</p> <ul style="list-style-type: none"> <li>• Georeferencira podatke</li> <li>• Ureja podatke, dela z atributno tabelo: dodaja površinskih in dolžinskih polj, preureja stolpce, itd.</li> <li>• Preverja topološke podatke in jih odpravlja</li> <li>• Ustvari lasten podatkovni sloj prostorskih objektov (npr. lokacije odvzemov vode, heliporti, sprejemno mesto,....</li> <li>• Izvede kompleksno poizvedbo podatkov na izbrani datum oz. na izbrano območje</li> <li>• Prikaže in izračuna osnovne statistike (npr, izračun površine, obsega, števila enot,...</li> </ul> |
| <p>Izdelava tematske karte s programom QGIS</p>         | <ul style="list-style-type: none"> <li>• Pozna osnove simbolizacije objektov na kartah</li> <li>• Pozna gradnike kart, kot so: legenda, grafično merilo, označka severa ipd...</li> </ul> | <ul style="list-style-type: none"> <li>• Pripravlja in oblikuje različne poglede "layoute"</li> <li>• Shrani in izvaža podatke v različne oblike ter jih natisne v različnih velikostih od A4-A1</li> <li>• Hkrati izvede izvoz več kart</li> </ul>   |

Nova Gorica, 29.3.2024



Poveljnik:

Vendramin Simon



Data: 29.03.2024

**PROGRAMMA DI FORMAZIONE COMPLEMENTARE PER I VIGILI DEL FUOCO A SUPPORTO DELLA  
GESTIONE TRAMITE SISTEMI DI INFORMAZIONE GEOGRAFICA**

## Indice dei contenuti

|  |    |
|--|----|
| A PARTE GENERALE.....  | 3  |
| 1 NOME DEL PROGRAMMA.....  | 3  |
| 2 GIUSTIFICAZIONE DEL PROGRAMMA.....   | 3  |
| 3 GRUPPO TARGET .....  | 3  |
| 4 OBIETTIVO DELL PROGRAMMA .....   | 3  |
| 5 DURATA DEL PROGRAMMA.....  | 4  |
| 6 MEZZI DI VERIFICA OBBLIGATORI.....   | 5  |
| 7 CONDIZIONI DI ADESIONE E PARTECIPAZIONE ALLA FORMAZIONE.....   | 5  |
| 8 CONDIZIONI PER LA PROMOZIONE.....  | 6  |
| 9 CONDIZIONI PER IL COMPLETAMENTO DEL PROGRAMMA.....   | 6  |
| 10 COSA OTTIENE IL PARTECIPANTE DAL PROGRAMMA.....   | 6  |
| 11 ORGANIZZAZIONE DELLA FORMAZIONE.....  | 7  |
| 12 CARATTERISTICHE SPECIFICHE DELL'IMPLEMENTAZIONE.....  | 7  |
| 13 L'ISTRUZIONE, LE CONOSCENZE, LE COMPETENZE E L'ESPERIENZA<br>LAVORATIVA RICHIESTE AGLI OPERATORI DEL PROGRAMMA..... | 7  |
| 14 ASPETTO CERTIFICATO.....  | 8  |
| 15 AUTORI DI PROGRAMMI E CATALOGHI .....   | 8  |
| B PARTE SPECIALE.....  | 9  |
| 16 OGGETTO.....  | 9  |
| 17 CATALOGO DELLA CONOSCENZA.....  | 10 |

## A PARTE GENERALE

### 1 NOME DEL PROGRAMMA

Programma di formazione supplementare per i vigili del fuoco a supporto della gestione con i sistemi informativi geografici.

### 2 GIUSTIFICAZIONE DEL PROGRAMMA

Nello svolgimento dei compiti operativi antincendio vengono utilizzate diverse attrezzature di soccorso antincendio, tra cui il veicolo di comando (di seguito PV2), destinato ad assistere nella gestione di interventi di grandi dimensioni e di grande portata sia in patria che all'estero. È dotato di un moderno sistema di informazione e comunicazione che, come supporto alla gestione dell'intervento, fornisce le condizioni di base per il successo e, soprattutto, la sicurezza della gestione dell'intervento.

Uno dei segmenti chiave del sistema informativo è l'uso dei sistemi informativi geografici (GIS) e dei dati spaziali, che possono essere utilizzati per visualizzare lo stato dell'intervento e per elaborare le mappe di lavoro necessarie per la gestione dell'intervento. Questo può essere fatto in modo efficiente solo utilizzando software GIS come Quantum GIS (QGIS), ArcGIS, ecc. QGIS è un'applicazione gratuita e open source che funziona su diverse piattaforme (Windows, Mac OSX, Linux, ecc.), ArcGIS è un software a pagamento di ESRI e funziona su piattaforma Windows.

I compiti di supporto alla gestione dell'intervento PV2 richiedono un team qualificato di almeno 3 membri, in grado di fornire un adeguato supporto tecnico informatico alla gestione dell'intervento in una determinata situazione. Data la possibile durata di interventi di grandi dimensioni, è necessario un pool più ampio di personale professionalmente preparato per garantire il funzionamento continuo del supporto alla gestione di PV2.

Il programma di formazione è un aggiornamento del programma di formazione: "Programma di formazione supplementare per la preparazione e l'uso del veicolo di comando PV2", preparato dall'URSFR, limitato esclusivamente all'uso del GIS.

### 3 GRUPPO TARGET

Il programma di formazione complementare è rivolto ai vigili del fuoco operativi e ai membri dei servizi di protezione e soccorso che sono assegnati a funzioni di supporto tecnico per la gestione degli interventi.

### 4 OBIETTIVO DEL PROGRAMMA

L'obiettivo generico della formazione è quello di fornire ai partecipanti le basi per lavorare con lo strumento software QGIS, in particolare per padroneggiare il processo di importazione e

visualizzazione di diversi strati di dati, l'elaborazione e l'analisi dei dati spaziali e la produzione di mappe tematiche (definizione del contenuto della mappa, simbolizzazione e aree di visualizzazione).

Gli obiettivi del programma sono che il partecipante possa:

- conoscere i diversi tipi di dati territoriali, i loro elementi di base e le loro proprietà (sistemi di coordinate, trasformazioni dei dati tra sistemi di coordinate),
- conoscere i principali gestori di dati territoriali in Slovenia/Italia e gli contenuti,
- conoscere la disponibilità e l'accesso ai dati territoriali transfrontalieri,
- conoscere l'accesso ai diversi dati territoriali,
- imparare a conoscere lo scopo dell'utilizzo di ciascun database e le proprietà di base dei database, come la scala, il formato, l'aggiornamento e l'accuratezza dei dati spaziali in ciascun database,
- preparare l'ambiente di lavoro nel software e importare diversi tipi di dati territoriali,
- regolare le impostazioni di visualizzazione dei dati, gli strumenti di modifica e selezione dei dati grafici ed eseguire interrogazioni e analisi sui dati territoriali (ad esempio, calcolare aree, volumi, ecc.),
- aggiungere e modificare i propri strati di dati spaziali (ad es. estensione degli incendi, area dei settori, distribuzione delle unità e altri dati necessari),
- creare una mappa dello stato di intervento e prepararla per l'esportazione (definire l'area di visualizzazione, impostare la scala, la legenda, il formato, ecc.)

## 5 DURATA DEL PROGRAMMA

La formazione dura 18 ore. La parte didattica consiste in 4 ore di lavoro teorico e 8 ore di esercitazioni. 6 ore di lavoro pratico indipendente.

Il numero di ore dedicate a ciascun argomento può essere modificato in base al background dei corsisti o alle esigenze del gruppo target, ma il tempo totale assegnato al programma deve rimanere invariato.

## 6 MEZZI DI VERIFICA OBBLIGATORI

I docenti e gli istruttori devono presentare ai partecipanti, all'inizio delle lezioni e delle sessioni di formazione, lo scopo e gli obiettivi della formazione e il contenuto e l'ambito della prova di idoneità operativa.

I docenti devono verificare la comprensione del materiale e le conoscenze dei partecipanti su base continuativa durante l'addestramento, ponendo domande o facendo colloqui, nonché su base continuativa durante l'attività pratica per verificare la corretta esecuzione di tutti gli elementi.

### Test di competenza

Il test attitudinale è una prova pratica. Nell'esercizio finale, i compiti che i partecipanti devono svolgere sono scelti a caso.

La valutazione è effettuata su una scala dicotomica: superamento o bocciatura.

Il partecipante che non ha superato l'esercizio può ripeterlo con il gruppo successivo subito dopo la fine della valutazione.

## 7 CONDIZIONI DI ADESIONE E PARTECIPAZIONE ALLA FORMAZIONE

Il programma stabilisce le condizioni di partecipazione alla formazione.

Le condizioni generali sono

- raggiungimento della maggiore età e
- almeno il IV livello di istruzione e almeno la qualifica di vigile del fuoco sotto ufficiale per i vigili del fuoco volontari. Completamento della Scuola professionale per vigili del fuoco professionisti.

I seguenti sono i prerequisiti per partecipare alla formazione:

- competenze informatiche di base,
- conoscenza di base dell'ambiente informatico Windows
- conoscenza di base di Excel.

## 8 CONDIZIONI PER LA PROMOZIONE

Non ci sono.

## 9 CONDIZIONI PER IL COMPLETAMENTO DEL PROGRAMMA

Il completamento del programma è subordinato al superamento di una prova pratica di competenza sotto forma di prodotto finale.

## 10 COSA OTTIENE IL PARTECIPANTE DAL PROGRAMMA

Al termine del programma, il partecipante avrà le conoscenze e le competenze per lavorare con QGIS nella misura necessaria a supportare la gestione dell'intervento.

## **11 ORGANIZZAZIONE DELLA FORMAZIONE**

La formazione è fornita dai Vigili del Fuoco di Nova Gorica con il supporto dell'Associazione dei Vigili del Fuoco della Slovenia.

La parte teorica della formazione si svolge in un'aula che deve essere adeguatamente attrezzata (computer con il software QGIS per ogni partecipante, proiettore, lavagna, plotter, ecc.)

La formazione è organizzata sotto forma di corso. Si svolge in gruppi di massimo dodici (12) partecipanti nella parte teorica e pratica.

I docenti preparano il materiale didattico in un formato elettronico appropriato (da concordare con l'ente di formazione) per i partecipanti.

Per l'erogazione della formazione deve essere redatto un piano che comprenda gli obiettivi, il metodo di erogazione, il formato e i metodi di erogazione, i tempi, le misure di sicurezza e le persone responsabili. Il formatore deve informare i partecipanti del contenuto del piano prima dello svolgimento della formazione pratica.

La formazione sarà finanziata dai Vigili del Fuoco di Nova Gorica.

Lo stipendio, le indennità di viaggio e di soggiorno per i partecipanti saranno pagati dalla persona che ha inviato il partecipante alla formazione.

## **12 CARATTERISTICHE SPECIFICHE DELL'IMPLEMENTAZIONE**

Il programma di formazione deve essere conforme alle norme di sicurezza. Il programma non è fisicamente impegnativo.

## **13 L'ISTRUZIONE, LE CONOSCENZE, LE COMPETENZE E L'ESPERIENZA LAVORATIVA RICHIESTE AGLI OPERATORI DEL PROGRAMMA**

I formatori devono essere in possesso di una qualifica andragogica appropriata (docente o istruttore), acquisita attraverso una formazione presso il Centro di formazione per la protezione e il salvataggio o un'altra formazione analoga. Devono essere esperti nel campo dei sistemi informativi geografici, come dimostrato da documenti appropriati (diploma, esame professionale o simili).

## 14 ASPETTO CERTIFICATO

La carta assume la forma di un certificato rilasciato dall'ente di formazione.

Un certificato di completamento (con il nome del programma e la data della formazione) viene rilasciato al partecipante che ha superato con successo il test di competenza.

## 15 AUTORI DI PROGRAMMI E CATALOGHI

Gli autori del programma e dei cataloghi sono:

- Borut Mihelj, Vigili del Fuoco di Nova Gorica
- Simon Vendramin, Vigili del fuoco di Nova Gorica
- Moamer Ćosić, Vigili del fuoco di Nova Gorica
- Dejan Jančar, Associazione dei vigili del fuoco della Slovenia
- Katja Tič, Geodetski inštitut Slovenije
- Blaž Barborič, Geodetski inštitut Slovenije
- Katja Tič, Istituto geodetico della Slovenia
- Blaž Barborič, Istituto geodetico della Slovenia

## B PARTE SPECIALE

### 16 OGGETTO

Legenda: L-lettura, E-esercizi.

| Za p. št. | CONTENUTO   | Numero ore di insegnamento |          |           |
|-----------|---|----------------------------|----------|-----------|
|           |   | L                          | E        | Insieme   |
| 1         | Introduzione alla formazione  | 0,5                        | -        | 0,5       |
| 2         | Tipi di dati spaziali   | 1                          | -        | 1         |
| 3         | Raccolte di dati spaziali in SLO/ITA e cenni ai dati transfrontalieri venia | 1                          | -        | 1         |
| 4         | Ambiente di lavoro in QGIS  | 0,5                        | 1        | 1,5       |
| 5         | Strumenti di base per lavorare con i dati in QGIS                           | -                          | 3        | 3         |
| 6         | Creazione di una mappa tematica con QGIS                                    | 1                          | 4        | 5         |
|           | <b>Insieme</b>  | <b>4</b>                   | <b>8</b> | <b>12</b> |

## 17 CATALOGO DELLA CONOSCENZA

Il catalogo delle conoscenze per la materia contiene il nome della materia o il contenuto, le competenze specifiche della materia e gli obiettivi operativi. Gli obiettivi operativi determinano il rapporto tra obiettivi informativi e formativi. Il tempo di esecuzione dei singoli contenuti può essere adattato alla conoscenza dei partecipanti.

|                              |   |  |
|------------------------------|---|--|
| Introduzione alla formazione | <ul style="list-style-type: none"> <li>● Conosce lo scopo e gli obiettivi della formazione</li> </ul>   | .  |
| Tipi di dati spaziali        | <ul style="list-style-type: none"> <li>● Conosce le tipologie di dati spaziali (vettoriali, raster, attributi e metadati)</li> <li>● Conosce i sistemi di coordinate (riferimento, vecchio, nuovo sistema di coordinate nazionali i sistemi di riferimento e coordinate utilizzate in Italia )</li> </ul>   |  |
| Collezioni di dati spaziali  | <ul style="list-style-type: none"> <li>● Conosce le più importanti risorse online (GURS, ARSO, MOPE, MVNP, DRSV, PISO, GOOGLE,...)</li> <li>● Conosce altre fonti di reperimento dati (PISO, GIS COMUNALE, ISTITUTO FORESTALE, SERVIZI PUBBLICI,...)</li> <li>● Conosce le proprie fonti di dati (FIREAP, IGNIS SITRAC, VULKAN, SPIN,...)</li> <li>● Conosce lo scopo dell'utilizzo delle singole raccolte per le proprie esigenze e le proprietà di base di queste raccolte, quali: scala, formato, attualità, accuratezza dei dati spaziali nelle singole raccolte</li> </ul> | <ul style="list-style-type: none"> <li>● Trova i dati spaziali in un formato adatto</li> </ul>   |
| Ambiente di lavoro in QGIS   | <ul style="list-style-type: none"> <li>● Conosce le informazioni di base sui programmi GIS</li> <li>● Conosce i componenti della finestra di lavoro</li> </ul>  | <ul style="list-style-type: none"> <li>● Gestisce le impostazioni nel programma - prepara l'ambiente di lavoro nel programma (impostando il sistema di coordinate, aggiungendo plugin)</li> <li>● Crea collegamenti a servizi e database online</li> </ul> |

|   |   |  |
|---|---|--|
|   |   | <ul style="list-style-type: none"> <li>• Importare dati per tipo di dati</li> <li>• Esegue la conversione del sistema di coordinate</li> </ul>   |
| Strumenti di base per lavorare con i dati in QGIS | <ul style="list-style-type: none"> <li>• Familiarità con gli strumenti di modifica e visualizzare</li> <li>• Conosce le relazioni topologiche</li> <li>• Conosce l'analisi spaziale</li> </ul>                                  | <ul style="list-style-type: none"> <li>• Gestisce i livelli</li> <li>• Modifica le proprietà degli "attributi".</li> <li>• Dati necessari per l'attrezzatura</li> <li>Modifica la geometria</li> <li>• Dati georeferenziati</li> <li>• Modifica i dati, funziona con una tabella degli attributi: aggiunge campi di area e lunghezza, riorganizza le colonne, ecc.</li> <li>• Controlla i dati della topologia e li corregge</li> <li>• Crea il tuo livello di dati di oggetti spaziali (ad esempio posizioni di prelievi d'acqua, eliporti, sito ricevente,....</li> <li>• Esegue una query di dati complessa sulla data selezionata o all'area selezionata</li> <li>• Visualizza e calcola le statistiche di base (ad esempio, calcolo dell'area, del volume, del numero di unità,...</li> </ul> |
|   | <ul style="list-style-type: none"> <li>• Conosce le basi della simbolizzazione degli oggetti sulle mappe</li> <li>• Conosce gli elementi costitutivi delle mappe, come: legenda, scala grafica, segno del nord, ecc.</li> </ul> | <ul style="list-style-type: none"> <li>• Prepara e progetta diverse visualizzazioni di layout</li> <li>• Salvare ed esportare dati in diversi formati e stamparli in diversi formati da A4 ad A1</li> <li>• Esporta più mappe contemporaneamente</li> </ul>  |

Nova Gorica, 29.3.2024



Comandante:  
Vendramin Simon

# KOMUNIKACIJSKI PRIROČNIK/COMMUNICATION HANDBOOK/MANUALE DELLA COMUNICAZIONE

*Komunikacijski priročnik pri posredovanju čezmejne pomoči v primeru požara v naravi, od klica na pomoč do odhoda iz intervencije / Communication manual for providing cross-border assistance in the event of a wildfire, from calling for help to leaving the intervention/Manuale di comunicazione per fornire assistenza transfrontaliera in caso di incendio, dalla richiesta di soccorso fino all'uscita dall'intervento.*

LEGENDA/LEGEND/LEGGENDA:

- Slovenski jezik/ Slovenian language/ Lingua slovena
- Angleški jezik/ English language/ Lingua inglese
- Italijanski jezik/ Italian language/ Lingua italiana

## Partner di progetto/Projetkni partnerji:



GEODETSKI INŠTITUT SLOVENIJE



ISIG



Città metropolitana  
di Venezia



UNIVERSITÀ  
DEGLI STUDI  
DI TRIESTE



Dipartimento di  
Ingegneria  
e Architettura

Il progetto IN4SAFETY è co-finanziato dall'Unione europea nell'ambito del Programma Interreg VI-A Italia-Slovenia.  
Projetk IN4SAFETY sofinancira Evropska unija v okviru Programa Interreg VI-A Italija-Slovenija.

[www.ita-slo.eu/in4safety](http://www.ita-slo.eu/in4safety)

## KLIC NA POMOČ/CALL FOR HELP/UNA RICHIESTA DI AIUTO

| Zap. št. | Enota, ki nudi pomoč/Assisting unit/Unità che fornisce assistenza  | Enota, ki potrebuje pomoč/Unit that needs help/Unità che ha bisogno di aiuto  |  |
|----------|--|---|--|
| 1.       | Kdo kliče, od kod kliče?<br>Who is calling, where are they calling from?   | Sem (ime in priimek, funkcija), kličem iz (naziv GE).<br>I am (name and surname, position), calling from (name of the fire unit).       |  |
|          | Chi chiama, da dove chiama?  | Sono (nome e cognome, qualifica) e chiamo dal Comando di (nome).  |  |
|          | Kaj in kje se je zgodilo?<br>What and where did it happen?<br>Cosa è successo e dove?  | Imamo požar v naravi na lokaciji ...<br>We have a wildfire at the location...<br>Abbiamo un incendio boschivo nella località di...      |  |
| 2.       | Kakšno pomoč potrebujete, kako vam lahko pomagamo?<br>What kind of help do you need, how can we assist you?  | Potrebovali bi vašo pomoč z ...<br>We would need your help with...  |  |
|          | Di quale aiuto avete bisogno, come possiamo  | Abbiamo bisogno del vostro aiuto con...   |  |
|          | 3.   | Posvetoval se bom z nadrejenim.<br>I will consult with my supervisor.<br>Devo sentire il mio superiore                                  | Kakšno pomoč nam lahko ponudite?<br>What help can you offer us?<br>Che tipo di aiuto potrete offrirci?   |
| 4.       | Prosim, počakajte trenutek. / Čez 10 minut vas pokličem nazaj.<br>Please wait a moment. / I'll call you back in 10 minutes.<br>Per favore aspetta un momento. / Ti richiamo tra 10 minuti. | Kdaj lahko pričakujemo vaš odgovor?<br>When can we expect your reply?<br>Tra quanto tempo avrò una vostra risposta?                     |  |
|          | 6.   | Ponudimo vam lahko ...<br>We can offer you...<br>Vi possiamo inviare ...<br>Per favore aspetta un momento. / Ti richiamo tra 10 minuti. | Prosim, počakajte trenutek. / Čez 10 minut vas pokličem nazaj.<br>Please wait a moment. / I'll call you back in 10 minutes.  |
|          | 7.   | Kakšno pomoč ste izbrali?<br>What help did you choose?<br>Che tipo di mezzi e uomini avreste bisogno?                                   | Potrebujemo ...<br>We need...<br>Abbiamo bisogno di...   |
| 8.       | Kdaj in kje nas počakate?<br>When and where will you wait for us?<br>Quando e dove ci troviamo?  | Dobimo se v/na ...<br>Let's meet in/at...<br>Ci troviamo ... (Comune, Strada, Incrocio,...)   |  |
|          | 9.   | Vodje ekipe bo ...<br>The team leader will be...<br>Il Capo squadra sarà...   | Kdo bo vodja ekipe, ki jo boste poslali (ime priimek, tel. št.)?<br>Who will be the leader of the team you will send (name surname, phone number no.)?<br>Chi è il Capo squadra che invierete (nome, cognome, numero di telefono)? |
|          | 10.  | Kdo bo naš oficir za povezavo?<br>Who will be our liaison officer?<br>Chi sarà il nostro ufficiale di collegamento?                     | Jaz sem (ime in priimek) vaš oficir za povezavo.<br>I am (name and surname) your liaison officer.<br>Sono l'ufficiale di collegamento (nome e cognome).  |

### Partner di progetto/Projektni partnerji:



Il progetto IN4SAFETY è co-finanziato dall'Unione europea nell'ambito del Programma Interreg VI-A Italia-Slovenia.  
Projekt IN4SAFETY sofinancira Evropska unija v okviru Programa Interreg VI-A Italija-Slovenija.

## SPREJEM NA MP/RECEPTION AT THE BORDER CROSSING/ACCOGLIENZA AL VALICO DI FRONTIERA

| Zap. Št. | Enota, ki nudi pomoč/Assisting unit/Unità che fornisce assistenza | Enota, ki potrebuje pomoč/Unit that needs help/Uunità che ha bisogno di aiuto                    |
|----------|---|--|
| 1.       | Jaz sem (ime in priimek), vodja enote ...                         | Ali ste vi vodja enote, ki je prišla na pomoč? Prosim zaupajte mi svoje kontaktne podatke.       |
|          | I am (name and surname), the unit leader ...                      | Are you the leader of the assisting unit? Please provide me with your contact details.           |
|          | Io sono (nome e cognome), il Capo Squadra                         | Lei è il Capo dell'unità intervenuta in soccorso? Vorrei chiedere per i vostri dati di contatto. |
| 2.       | Moja telefonska številka je ...                                   | Ali mi lahko poveste vaše kontaktne podatke?   |
|          | My phone number is...   | Can you tell me your contact details?  |
|          | Il mio numero di telefono è ...                                   | Può darmi il suo nome, cognome e numero di telefono  |
| 3.       | Ne, pričakujemo še ... (xx vozil, xx gasilcev)                    | Koliko vas je, ali ste vsi?  |
|          | No, we still expect ... (xx vehicles, xx firefighters)            | How many of you are there, are you all?  |
|          | No, aspettiamo ancora... (xx veicoli, xx vigili del fuoco)        | In quanti siete? Arriveranno altri colleghi?   |
| 4.       | Kje se nahaja sprejemno mesto?                                    | Sprejemno mesto se nahaja ...  |
|          | Where is the reception site located?                              | The reception area is located...   |
|          | Dove si trova il punto d' incontro?                               | La zona del ritrovo si trova...  |
| 5.       | Kako se bomo peljali na mesto dogodka?                            | Vozili bomo v konvoju.   |
|          | How will we reach the incident site?                              | We will drive in a convoy.   |
|          | Come arriviamo sul posto  | Guideremo in un convoglio.   |
| 6.       | Sledili vam bomo.   | Ali mi lahko sledite?  |
|          | We will follow you.   | Can you follow us?   |
|          | Vi accompagneremo, vi scorteremo.                                 | Potete seguirci?   |

### Partner di progetto/Projetkni partnerji:



Il progetto IN4SAFETY è co-finanziato dall'Unione europea nell'ambito del Programma Interreg VI-A Italia-Slovenia.  
Projetk IN4SAFETY sofinancira Evropska unija v okviru Programa Interreg VI-A Italija-Slovenija.

## PRIHOD NA SM/ARRIVAL AT THE RECEPTION PLACE/ARRIVO AL LUOGO DEL RICEVIMENTO

| Zap. Št. | Enota, ki nudi pomoč/Assisting unit/Unità che fornisce assistenza  | Enota, ki potrebuje pomoč/Unit that needs help/Uunità che ha bisogno di aiuto  |
|----------|--|--|
| 1.       | Naša enota obsega ... oseb<br>Our unit consists of ...persons  | Koliko vas ie (moštvo)?<br>How many of you (team) are there?   |
|          | La nostra unità è composta da ...persone   | Quanti siete (squadra)?  |
|          |  |  |
| 2.       | Poveljujoči naše enote je (ime, priimek, položaj)<br>The commander of our unit is (name, surname, position)  | Kdo je vaš vodja? (Ime, priimek, funkcija)<br>Who is your commander? (First name, last name, position)   |
|          | Il comandante della nostra unità è (nome, cognome, posizione)  | Chi è il vostro Capo squadra? (nome, cognome, funzione)  |
|          |  |  |
| 3.       | Enota je sestavljena iz XX vozil, od tega je XX AC, XX manjših terenskih vozil, XX večjih terenskih vozil.<br>The unit consists of XX vehicles, of which XX are water tankers, XX light off-road vehicles, XX heavy off-road vehicles. | Koliko in kakšna vozila imate?<br>How many and what kind of vehicles do you have?  |
|          | L'unità è composta da XX veicoli, di cui XX autobotti, XX fuoristrada leggeri, XX fuoristrada pesanti.   | Quanti e che tipo di veicoli/mezzi avete?  |
|          |  |  |
| 4.       | Kdaj naj bi pričeli z delom?<br>When should we start work?   | Z delom pričnete ...<br>You will start...  |
|          | Quando dovremmo iniziare a lavorare?   | Inizierete (dalle-alle) ...  |
|          |  |  |
| 5.       | Kdaj se pričakuje menjava enot/zaključek posredovanja?<br>When is the rotation/change of units expected?   | Menjava enot/zaključek posredovanja je predviden/-a ob ... uri.<br>The rotation of units/end of your intervention is scheduled for ... time                |
|          | Quando ci sarà il cambio delle squadre?  | Il cambio di unità/la fine dell' intervento è previsto per le ore ...  |
|          |  |  |
| 6.       | Ali so kakšne posebne nevarnosti na požarišču?<br>Are there any specific hazards at the fire scene?  | Električni daljnovodi, neeksplozirana ubojna sredstva, strm teren, železniški promet.<br>Power lines, unexploded ordnance, steep terrain, railway traffic. |
|          | Ci sono pericoli particolari sul luogo dell'incendio?  | Linee elettriche, ordigni inesplosi, terreni ripidi, traffico ferroviario.   |
|          |  |  |

### Partner di progetto/Projektni partnerji:



Il progetto IN4SAFETY è co-finanziato dall'Unione europea nell'ambito del Programma Interreg VI-A Italia-Slovenia.  
Projekt IN4SAFETY sofinancira Evropska unija v okviru Programa Interreg VI-A Italija-Slovenija.

|     |   |   |
|-----|---|---|
| 7.  | Na katero lokacijo smo napoteni?/Kam smo napoteni?                    | Vaša enota bo delovala v sektorju ...   |
|     | Which location are we assigned to?/Where are we assigned?             | Your unit will operate in the sector...   |
|     | A quale luogo siamo assegnati?/Dove siamo assegnati?                  | L'unità opererà nel settore...  |
| 8.  | Katere naloge bomo opravljali?  | Obramba boka požara/dobava vode/protipožig/izdelava preseke.                          |
|     | What tasks will we perform?   | Fire flank defence/water supply/counter-fire/construction of                          |
|     | Quali compiti eseguiremo?   | Difesa dei fianchi/rifornimento d'acqua/controfuoco/costruzione di fasce tagliafuoco. |
| 9.  | Samostojno lahko delamo ... ur.                                       | Koliko časa lahko delujete samostojno?  |
|     | We can operate independently for ... hours.                           | How long can you be self-sufficient?  |
|     | Possiamo operare in autonomia ... ore.                                | Per quante ore potete operare in autonomia per ... ore?                               |
| 10. | Kdo bo naš vodja na sektorju?   | Iavite se vodii intervencije/sektoria ...   |
|     | Who will be our leader in the sector?                                 | Report to the headquarters/sector...  |
|     | Chi sarà il nostro leader nel settore?                                | Contattate il responsabile lider del settore/intervento.                              |
| 11. | Kako bomo lahko komunicirali med seboi?                               | Uporabiate lahko svoje radiiske zveze.  |
|     | How will we be able to communicate with each other?                   | You can use your radio communication system..   |
|     | Come potremo comunicare tra di noi?                                   | Potete usare il vostro sistema radio.   |
| 12. | Ali imate zemljevid lokacije, kamor smo napoteni?                     | Da/Ne   |
|     | Do you have a map of the location where are we assigned?              | Yes/No  |
|     | Si può vedere il punto dove siamo diretti su una mappa?               | Si/No   |
| 13. | Na koga/kam se obrnemo v primeru delovne nesreče, poškodbe?           | V nujnih primerih se obrnite na ...   |
|     | Whom/where do we turn to in the event of a work accident or injuries? | In case of emergency, please contact ...  |
|     | Dove e chi contattare in caso di incidente?                           | In caso di emergenza, contattate ...  |

**Partner di progetto/Projektni partnerji:**



Il progetto IN4SAFETY è co-finanziato dall'Unione europea nell'ambito del Programma Interreg VI-A Italia-Slovenia.  
Projekt IN4SAFETY sofinancira Evropska unija v okviru Programa Interreg VI-A Italija-Slovenija.

## DELO V ŠTABU/WORK IN THE HEADQUARTERS/LAVORO IN SEDE

| Zap. Št. | Enota, ki nudi pomoč/Assisting unit/Unità che fornisce assistenza | Enota, ki potrebuje pomoč/Unit that needs help/Uunità che ha bisogno di aiuto       |
|----------|---|---|
| 1.       | Ali lahko uporabljamo naše radijske zveze?                        | DA/Ne, posodili vam bomo naše radijske postaje.                                     |
|          | Can we use our own radios?  | YES/No, we'll lend you our radios.  |
|          | Possiamo usare le nostre radio comunicazioni?                     | SI/No, vi presteremo le nostre stazioni radio.                                      |
| 2.       | Ali lahko ocenite kvaliteto radijske zveze?                       | Sprejemam vas za 1-2-3-4-5. Prosim, ponovite. Slabo vas sprejemam.                  |
|          | Can you check the radio signal quality?                           | I read you 1-2-3-4-5/ Please repeat./ I'm not receiving you clearly.                |
|          | Può valutare la qualità del collegamento radio?                   | Ti ricevo 1-2-3-4-5. Ripeti, per favore. La comunicazione non è chiara              |
| 3.       | Ali je prehrana urejena? Kje jo dobimo?                           | Prehrana je zagotovljena na lokaciji ...  |
|          | Is food provided? Where do we get it?                             | Meals are provided on site at...  |
|          | Viene fornito il cibo? E dove viene ritirato?                     | I pasti sono forniti presso ...   |
| 4.       | Kje bomo odzimali gasilno vodo?                                   | Hidrant za napajanje vozil je na lokaciji ...                                       |
|          | Where will we take the water?                                     | The hydrant for water refueling is at the location...                               |
|          | Dove si rifornisce l'acqua?                                       | L'idrante per il rifornimento d'acqua si trova in località...                       |
| 5.       | Ali so kakšne posebnosti pri odvzemu vode?                        | Pazi na hidravlični udar pri zapiranju vode - zapiraj počasi.                       |
|          | Are there any special features at taking water?                   | Watch out for hydraulic shock when shutting off the water – close it slowly.        |
|          | Ci sono particolarità quando si prende/rifornisce l'acqua?        | Fare attenzione allo shock idraulico quando si chiude l'acqua: chiudere lentamente. |
| 6.       | Ali so elektrovi izklopljeni?                                     | Da. / Ne, potrebna je previdnost.   |
|          | Are the power lines turned off?                                   | Yes. / No, caution is needed.   |
|          | Le linee elettriche sono disattivate?                             | Sì. / No, occorre cautela.  |
| 7.       | Ali je promet po železnici ustavljen?                             | Da. / Ne, prečkanje proge in gibanje v progovnem pasu je zelo nevarno!              |
|          | Is rail traffic stopped?  | Yes. / No, crossing the and moving along the tracks is very dangerous!              |
|          | Il traffico ferroviario è sospeso?                                | Sì. / No, attraversare e spostarsi sui binari è molto pericoloso!                   |

### Partner di progetto/Projektni partnerji:



GEODETSKI INŠTITUT SLOVENIJE



Il progetto IN4SAFETY è co-finanziato dall'Unione europea nell'ambito del Programma Interreg VI-A Italia-Slovenia.  
Progetto IN4SAFETY sofinancira Evropska unija v okviru Programa Interreg VI-A Italija-Slovenija.



|    |   |  |
|----|---|--|
| 8. | Kakšne bodo okrepitve v naslednji izmeni? Koliko ljudi/vozil?                 | Pričakujete lahko okrepitev z ... ljudmi in ... vozili.            |
|    | What will be the reinforcements in the next shifts? How many people/vehicles? | You can expect to be reinforced with ... persons and ... vehicles. |
|    | Quali saranno i rinforzi nel prossimo turno? Quante persone/veicoli?          | Potete aspettarvi rinforzi con ... persone e ... veicoli.          |

**Partner di progetto/Projektni partnerji:**



Il progetto IN4SAFETY è co-finanziato dall'Unione europea nell'ambito del Programma Interreg VI-A Italia-Slovenia.  
Projekt IN4SAFETY sofinancira Evropska unija v okviru Programa Interreg VI-A Italija-Slovenija.

## DELO NA INTERVENCIJI/WORKING ON AN INTERVENTION/GRAZIE PER L'AIUTO, ARRIVEDERCI!

| Zap. Št. | Enota, ki nudi pomoč/Assisting unit/Unità che fornisce assistenza  | Enota, ki potrebuje pomoč/Unit that needs help/Uunità che ha bisogno di aiuto           |
|----------|--|---|
| 1.       | Iz katere smer piha veter dopoldne/popoldne/zvečer ...?  | Veter piha iz smeri sever/jug/vzhod/zahod.  |
|          | From which direction is the wind blowing?morning/afternoon/evening...?   | The wind is blowing from the north/south/east/west.                                     |
|          | Da che parte soffia il vento al mattino/pomeriggio/sera...?  | Il vento soffia da nord/sud/est/ovest.  |
| 2.       | Na sektorju X bomo potrebovali več sil, potrebujemo cisterne z večjo količino vode.                            | Ali imate dovolj sil?   |
|          | In sector X we will need additional units, we need tankers with a larger water capacity.                       | Do you have enough strength resources?  |
|          | Abbiamo bisogno di più rinforzi nel settore x, abbiamo bisogno di autobotti con una maggiore quantità d'acqua. | Avete abbastanza rinforzi?  |
| 3.       | Kje naj deluje naša enota?   | Vaša enota naj pokrije področje (od - do).  |
|          | Where should our unit operate?   | Your unit should cover the area (from - to).  |
|          | Dove opera la nostra squadra?  | La vostra unità dovrebbe coprire l'area (da - a).                                       |
| 4.       | Nahajamo se na lokaciji (ime naselja, hišna št., koordinate).  | Kje se nahajate ta trenutek?  |
|          | We are located at (name settlements, house number, coordinates).   | Where are you at this moment?   |
|          | Ci troviamo nel luogo (nome dell'insediamento, numero civico, coordinate).                                     | Dove siete in questo momento Posizione  |
| 5.       | Kam se širi požar?   | Požar se širi v smeri severa/juga/vzhoda/zahoda.  |
|          | In which direction is the fire spreading?  | The fire is spreading in the direction north/south/east/west.                           |
|          | Verso dove va il fuoco?  | L'incendio si sta diffondendo in direzione nord/sud/est/ovest.                          |
| 6.       | Kakšne so naše naloge?   | Izvajajte aktivno gašenje roba požarišča / Očistite rob požarišča.                      |
|          | What are our tasks?  | Carry out active extinguishing along the fire perimeter./Clear the fire edge.           |
|          | Quali sono i nostri compiti?   | Effettuare l'estinzione attiva del bordo dell'incendio / Pulire il bordo dell'incendio. |

### Partner di progetto/Projetkni partnerji:



Il progetto IN4SAFETY è co-finanziato dall'Unione europea nell'ambito del Programma Interreg VI-A Italia-Slovenia.  
Projetk IN4SAFETY sofinancira Evropska unija v okviru Programa Interreg VI-A Italija-Slovenija.

|    |   |  |
|----|---|--|
| 7. | Kakšne so prioritete našega posredovanja?   | Zaščitite naselje (objekte), nasad, črpališče, daljnovod, oddajnik.  |
|    | Quali sono le priorità del nostro intervento?                                       | Protect the settlement (buildings), plantation, pumping station, power line, transmitter.                          |
|    | Quali sono le priorità del nostro intervento?                                       | Protegere l'abitato (gli edifici), la piantagione, la stazione di pompaggio, la linea elettrica, il trasmettitore. |
| 8. | Na tej lokaciji ni potrebe po posredovanju/posredovanje je zaključeno.              | Ali se lahko vaša enota prestavi iz sektorja x v sektor y?   |
|    | There is no need for our operations at this location/our work here is completed.    | Can your unit move from sector x to sector y?  |
|    | Le nostre attività in questo luogo non sono necessarie e sono già state completate. | La vostra unità può spostarsi dal settore x al settore y?  |
| 9. |   | Umik! Zračne sile izvajajo gašenje, umaknite se s požarišča!   |
|    |   | Retreat! Aerial firefighting in progress, clear the fire area immediately!   |
|    |   | Ritirata! Le squadre aeree stanno per effettuare lo sgancio!   |

## Partner di progetto/Projektni partnerji:



GEODETSKI INŠTITUT SLOVENIJE



Il progetto IN4SAFETY è co-finanziato dall'Unione europea nell'ambito del Programma Interreg VI-A Italia-Slovenia.  
Projekt IN4SAFETY sofinancira Evropska unija v okviru Programa Interreg VI-A Italija-Slovenija.

## DELO NA SEKTORJU/WORK ON THE SECTOR/LAVORARE SUL SETTORE

| Zap. Št. | Enota, ki nudi pomoč/Assisting unit/Unità che fornisce assistenza | Enota, ki potrebuje pomoč/Unit that needs help/Uunità che ha bisogno di aiuto                 |
|----------|---|---|
| 1.       | Ali so kakšne nevarnosti na terenu?                               | Nevarnost neeksplodiranih ubojnih sredstev, nevarnost padcev v jame/kaverne/strelske jarke.   |
|          | Are there any hazards in the field?                               | The danger of unexploded ordnance, risk of falling into caves/caverns/shooting holes trenches |
|          | Ci sono pericoli sul campo?                                       | Pericolo di ordigni inesplosi, pericolo di caduta in fosse/caverna/trincee.                   |
| 2.       | Kje se nahaja bazen za helikopterje?                              | Bazen za helikopterje se nahaja na lokaciji ...   |
|          | Where is the water helicopter water supply point located?         | The helicopter pool is located at the location...   |
|          | Dove si trova l'eliporto?   | La piscina per elicotteri si trova nel luogo...   |
| 3.       | Kje naj delujemo s helikopterjem?                                 | Helikopter/letalo naj zaliva (zahodni/južni ...) rob požarišča.                               |
|          | Where should we operate with a helicopter?                        | The helicopter/plane should water (west/south...) the edge of the fire.                       |
|          | Quale zona lavora l'elicottero?                                   | L'elicottero/aereo dovrebbe coprire il bordo (occidentale/sud...) dell'area dell'incendio.    |
| 4.       | Ali je daljnovod izklopljen?                                      | Daljnovod je vklopljen/izklopljen.  |
|          | Is the power line de-energized?                                   | The line is on/off.   |
|          | La linea elettrica è scollegata?                                  | La linea elettrica ad alta tensione è disattivata.  |
| 5.       | Ali se je treba umakniti?   | Enota X naj se umakne z lokacije Y!   |
|          | Is it necessary to retreat?                                       | Unit X should withdraw from location Y!   |
|          | Dobbiamo ritirarci dal settore/ dalla                             | L'unità X dovrebbe ritirarsi dalla posizione Y!   |
| 6.       | Ali se je treba premakniti na drugo lokacijo?                     | Enota X naj gre nujno na lokacijo Y!  |
|          | Is it necessary to move to another location?                      | Unit X must immediately move to location Y! When is the next shift? Who will relieve us?      |
|          | Dobbiamo trasferirci in un'altra località?                        | L'unità X deve spostarsi immediatamente nella posizione Y!                                    |
| 7.       | Kdaj je naslednja menjava? Kdo nas zamenja?                       | Ob ... uri je predviden prihod enote ...  |
|          | When is the next shift/changeover?<br>Who will replace us?        | The arrival of unit ... is scheduled at ... o'clock.  |
|          | Quando avverrà il prossimo cambio? Chi ci sostituirà?             | L'arrivo dell'unità ... è previsto alle ore ...   |

### Partner di progetto/Projetkni partnerji:



Il progetto IN4SAFETY è co-finanziato dall'Unione europea nell'ambito del Programma Interreg VI-A Italia-Slovenia.  
Projetk IN4SAFETY sofinancira Evropska unija v okviru Programa Interreg VI-A Italija-Slovenija.

## ZAKLJUČEK INTERVENCIJE/END OF INTERVENTION/FINE DELL'INTERVENTO

| Zap. št. | Enota, ki nudi pomoč/Assisting unit/Unità che fornisce assistenza | Enota, ki potrebuje pomoč/Unit that needs help/Unità che ha bisogno di aiuto                 |
|----------|---|--|
| 1.       | Prijavili bi škodo na opremi/vozilih.                             | Imate morda kakšno škodo na opremi ali vozilih?  |
|          | We would report damage to equipment/vehicles.                     | You may have some damage to equipment or vehicles?   |
|          | Segnaliamo danni ad attrezzature/veicoli.                         | Avete subito danni ad attrezzature o veicoli?  |
| 2.       | Naša enota je zaključila z delom in se odjavlja.                  | Odjavljam vas z intervencije, lahko se greste okrepčat na lokacijo ...                       |
|          | Our unit has completed its work and is logging out.               | I'm signing you out of the intervention, you can go to the designated area for refreshments. |
|          | La nostra unità ha completato il suo lavoro .                     | Vi stiamo congedando dall'intervento, potete recarvi all'area ristoro ...                    |
| 3.       |   | Hvala za pomoč, nasvidenje!  |
|          |   | Thanks for your help, goodbye!   |
|          |   | Grazie per l'aiuto, arrivederci!   |

### Partner di progetto/Projektni partnerji:



Il progetto IN4SAFETY è co-finanziato dall'Unione europea nell'ambito del Programma Interreg VI-A Italia-Slovenia.  
Projekt IN4SAFETY sofinancira Evropska unija v okviru Programa Interreg VI-A Italija-Slovenija.

# MODEL VAJ ŠTABNEGA VODENJA VEČJIH INTERVENCIJ

## 0-30 ENOT

12-14 vadbencev 2,5-3 ure (menjave štaba)

18- 21 vadbencev 3-3,5 ure

(menjava štaba + menjave sektorjev)

pripravili: Borut Mihelj in Sebastjan Kozar GENG, Marko Adamič in Anže Bitenc GZS

viri: VAJE Vodja sektorjev OK Regija; Sebastjan Kozar, Francoski nastop pri vodenju intervencij, Model štabnih vaj GENG

# MODEL VAJ ŠTABNEGA VODENJA VEČJIH INTERVENCIJ

# MODEL VAJ Štabnega vodenja večjih intervencij

## NAMEN

- Zapisati „pravila igre“ na štabnih vajah.
- Določiti vloge ter organigram štabnih vaj.
- Ustvariti pogoje za enostavnejšo bolj modularno pripravo in izvedbo štabnih vaj neodvisno od predvidenega scenarija.
- Ustvariti poligon za vadbo vlog-funkcij znotraj IPS

## ČEMU MODEL VAJ NI NAMENJEN!

- Zapisu pravil - nalog različnih funkcij znotraj IPS ali SVOD,... sistema vodenja

# KADER, PROSTOR in OPREMA

## OSNOVNE ZAHTEVE

- VODJA VAJE, TRIJE KOORDINATORJI-NADZORNIKI
- UČILNICA 2X
- RAČUNALNIK + DIAPROJEKTOR 2X (lahko večji zaslon-televizija)
- INTERNETNA POVEZAVA
- KOMPLET ZA ŠTABNO VODENJE (vozila, označevalni trakovi-skupine, označitve položajev)
- „OSEBNE“ RADIJSKE POSTAJE
- IPS OBRAZCI

## DODATNE MOŽNOSTI

- VODJA VAJE, TRIJE KOORDINATORJI, DVA NADZORNIKA
- DODATNE LOKACIJE (sprejemno mesto, podpora vodenju, ...)
- EKIPA ZA PODPORO VODENJU
- DODATNI RAČUNALNIKI ZA DELO Z OBRAZCI
- TABLIČNI RAČUNALNIKI NA SEKTORJIH (dodatna komunikacija preko tablic)
- UPORABA PROGRAMOV ZA SIMULACIJO DOGODKOV npr: XVR Simulator

# VLOGE NA VAJI

VODJA VAJE

Skrbi, da vaja poteka po načrtani časovnici, ki jo po potrebi prilagaja. Skrbi, da se dosegajo vmesni cilji vaje. V dogovoru s koordinatorji vaje prilagaja scenarij. Ob koncu vaje usmerja analizo vaje.

KOORDINATOR

Skupaj z ostalimi koordinatorji na ostalih področjih usklajuje delo, da je to čimbolj skladno s časovnico ter z realnimi okoliščinami. Dopolnjuje oz. popravlja scenarij tako, da je ta primerno zahteven za vadbence.

NADZORNIK

Nadzira delo vadbence, ga usmerja ter pomaga pri strokovnih nalogah. Ob koncu vaje dopolnjuje vadbence pri analizi.

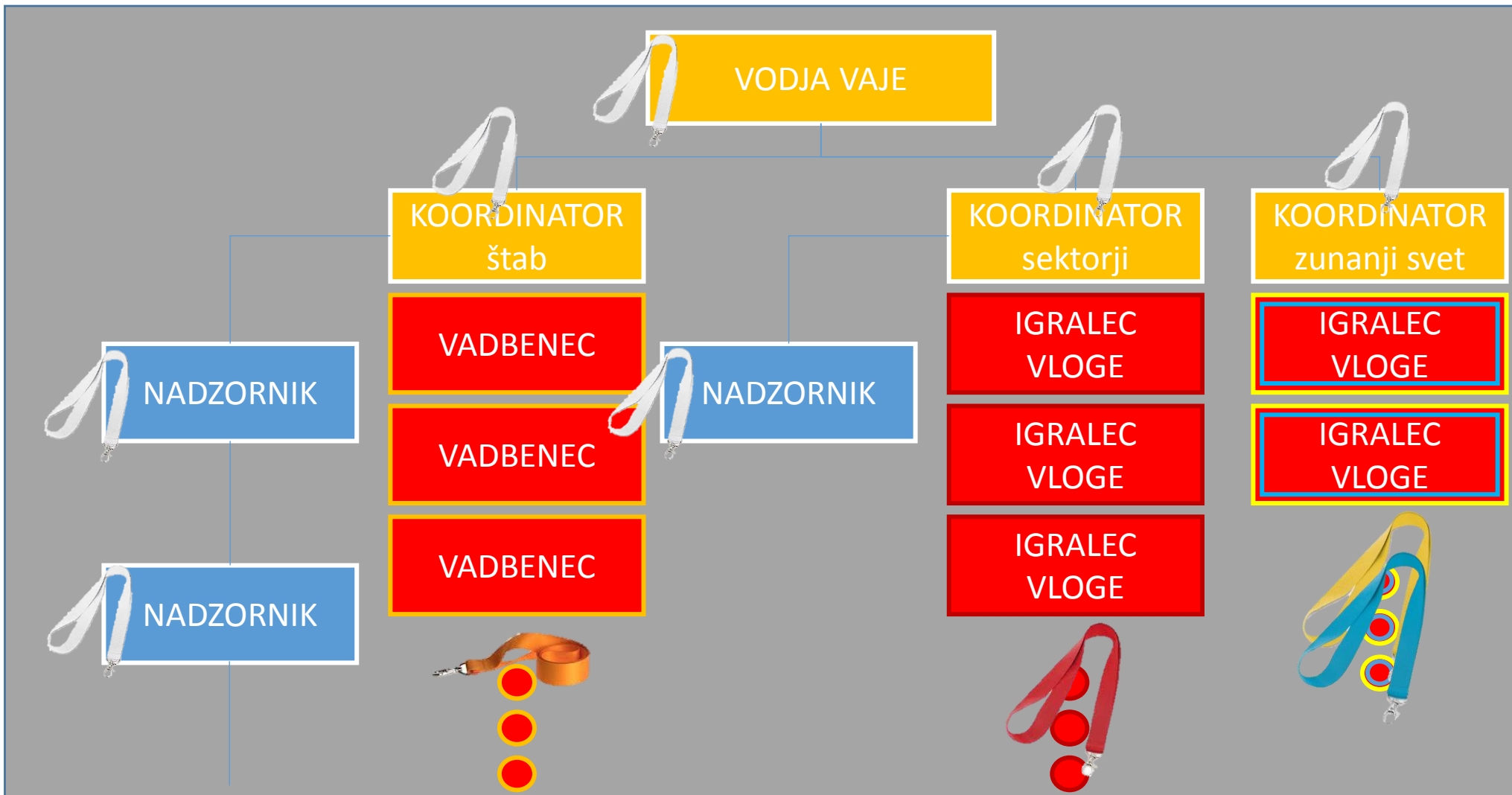
VADBENEC

Izvaja naloge glede na položaj (vodja intervencije, načrtovalec, vodja operative, vodja sektorja,...), kot bi bil na intervenciji v skladu z informacijami, ki jih prejema od koordinatorja ter igralcev vloge. Ob koncu vaje **vodje intervencije** izvedejo analizo vaje.

IGRALEC VLOGE

Na podlagi usmeritev koordinatorja se pripravlja ter igra vlogo, ki mu jo je ta predhodno dodeli. Izvaja naloge po navodilu vodstva intervencije in dogovoru s koordinatorjem sklade svoji vlogi.

# HIERARHIJA VAJE

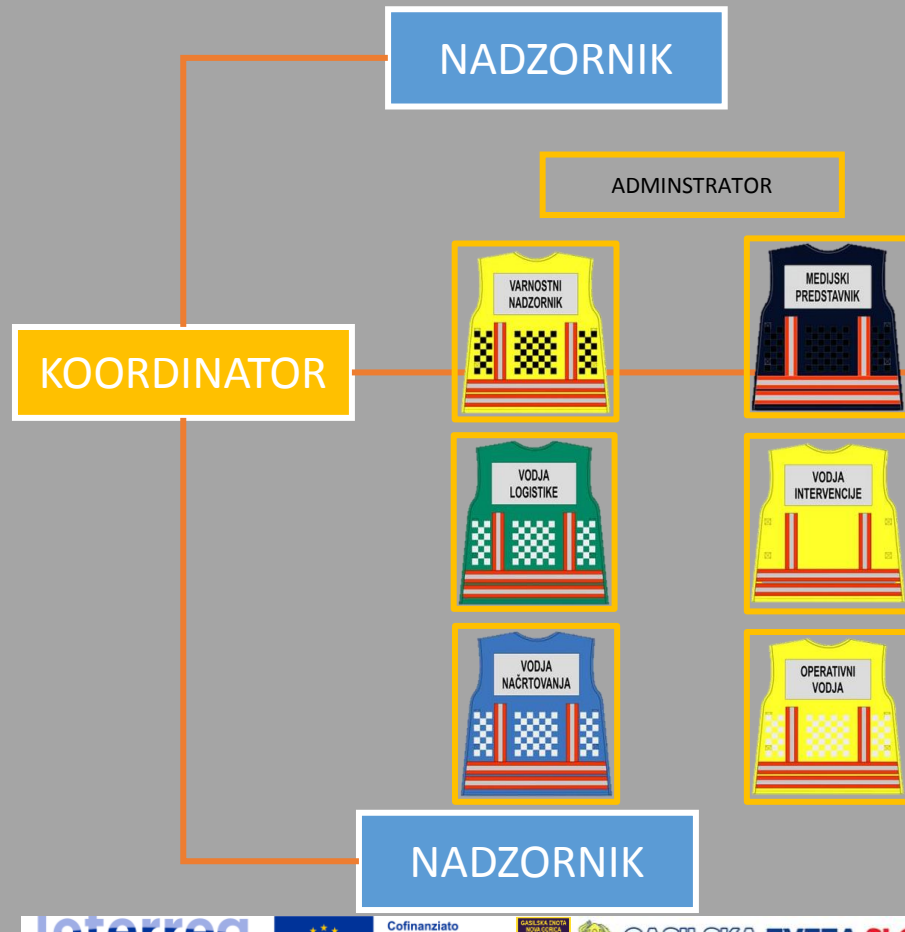


# ORGANIGRAM VAJE

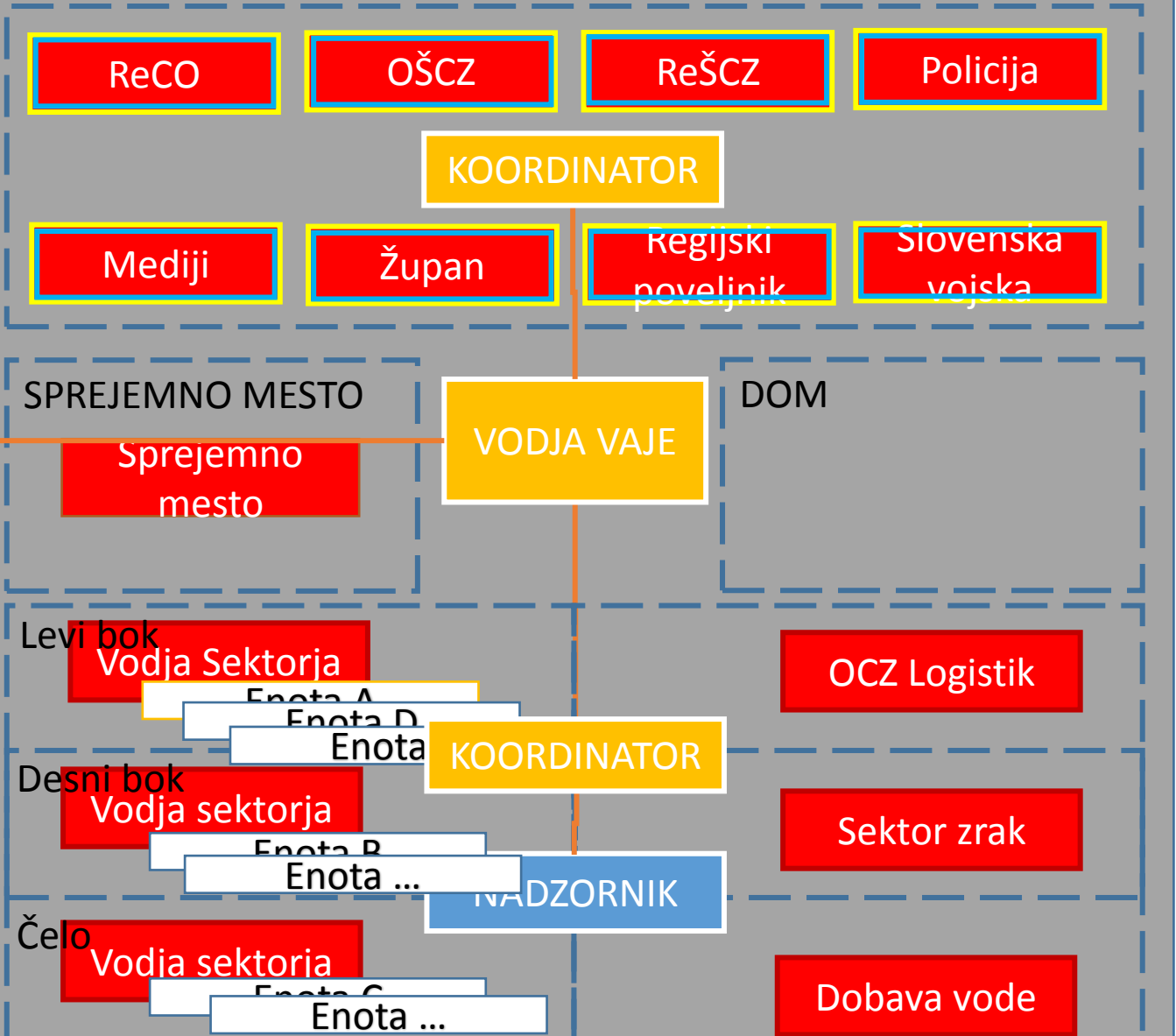
## 3.3 KORAK

Soba 1 (štabna – sejna soba)

- ŠTAB DELUJE Z VSEMI FUNKCIJAMI



Soba 2 (učilnica)



# RAZVOJ ŠTABA OD PRVE DO 10 ENOTE NA TERENU Z NADALJNIMI AKTIVACIJAMI!!

60 – 90 MINUT

# 1. KORAK

Soba 1 (štabna – sejna soba)

- PRIHOD PRVE ENOTE NA LOKACIJO

NADZORNIK

KOORDINATOR

NADZORNIK

Soba 2 (učilnica)

ReCO

OŠCZ

ReŠCZ

Policija

KOORDINATOR

Mediji

Župan

Regijski  
poveljnik

Slovenska  
vojska

SPREJEMNO MESTO

VODJA VAJE

DOM

Enota B

Enota C

Enota D

Enota ...

Levi bok

Enota A

VODJA  
INTERVENCIJE

Desni bok

KOORDINATOR

Čelo

NADZORNIK

## 2. KORAK

Soba 1 (štabna – sejna soba)

- PRIHOD DODATNIH ENOT TER VZPOSTAVITEV SEKTORJEV

NADZORNIK

KOORDINATOR

NADZORNIK

Soba 2 (učilnica)

ReCO

OŠCZ

ReŠCZ

Policija

KOORDINATOR

Mediji

Župan

Regijski  
poveljnik

Slovenska  
vojska

SPREJEMNO MESTO

VODJA VAJE

DOM

Enota F

Enota F

Enota G

Enota ...

Levi bok

VODJA  
SEKTORJA

Enota A

Enota D

VODJA  
INTERVENCIJE

CZ

KOORDINATOR

Desni bok

VODJA  
SEKTORJA

Enota B

NADZORNIK

Čelo

VODJA  
SEKTORJA

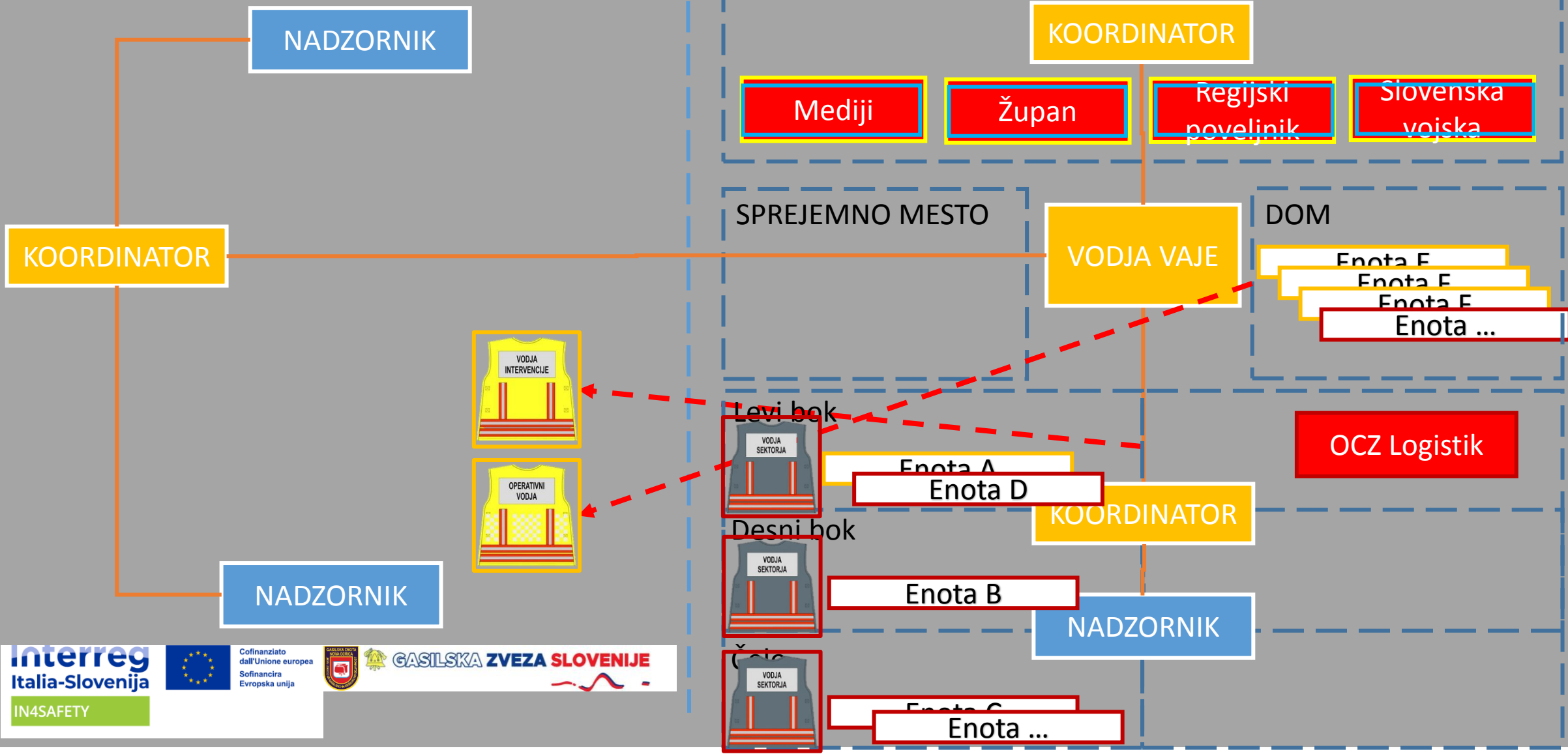
Enota C

### 3.1 KORAK

Soba 1 (štabna – sejna soba)

Soba 2 (učilnica)

- VZPOSTAVLJANJE ŠTABNIH FUNKCIJ (VRSTNI RED JE PREPUŠČEN VODJI INTERVENCIJE)



### 3.2 KORAK

Soba 1 (štabna – sejna soba)

- ŠTAB SE KREPI
- ENOTE SE RAZPOREJA V SEKTORJE PREKO SPREJEMNEGA MESTA

NADZORNIK

KOORDINATOR

NADZORNIK

VODJA  
NACRTOVANJA

VODJA  
INTERVENCIJE

OPERATIVNI  
VODJA

Soba 2 (učilnica)

ReCO

OŠCZ

ReŠCZ

Policija

KOORDINATOR

Mediji

Župan

Regijski  
poveljnik

Slovenska  
vojska

SPREJEMNO MESTO

VODJA VAJE

DOM

Enota F

Enota F

Enota F

Enota ...

SPREJEMNO  
MESTO

Levi bok

VODJA  
SEKTORJA

Enota A

Enota D

KOORDINATOR

OCZ Logistik

Desni bok

VODJA  
SEKTORJA

Enota B

NADZORNIK

Čelo

VODJA  
SEKTORJA

Enota C

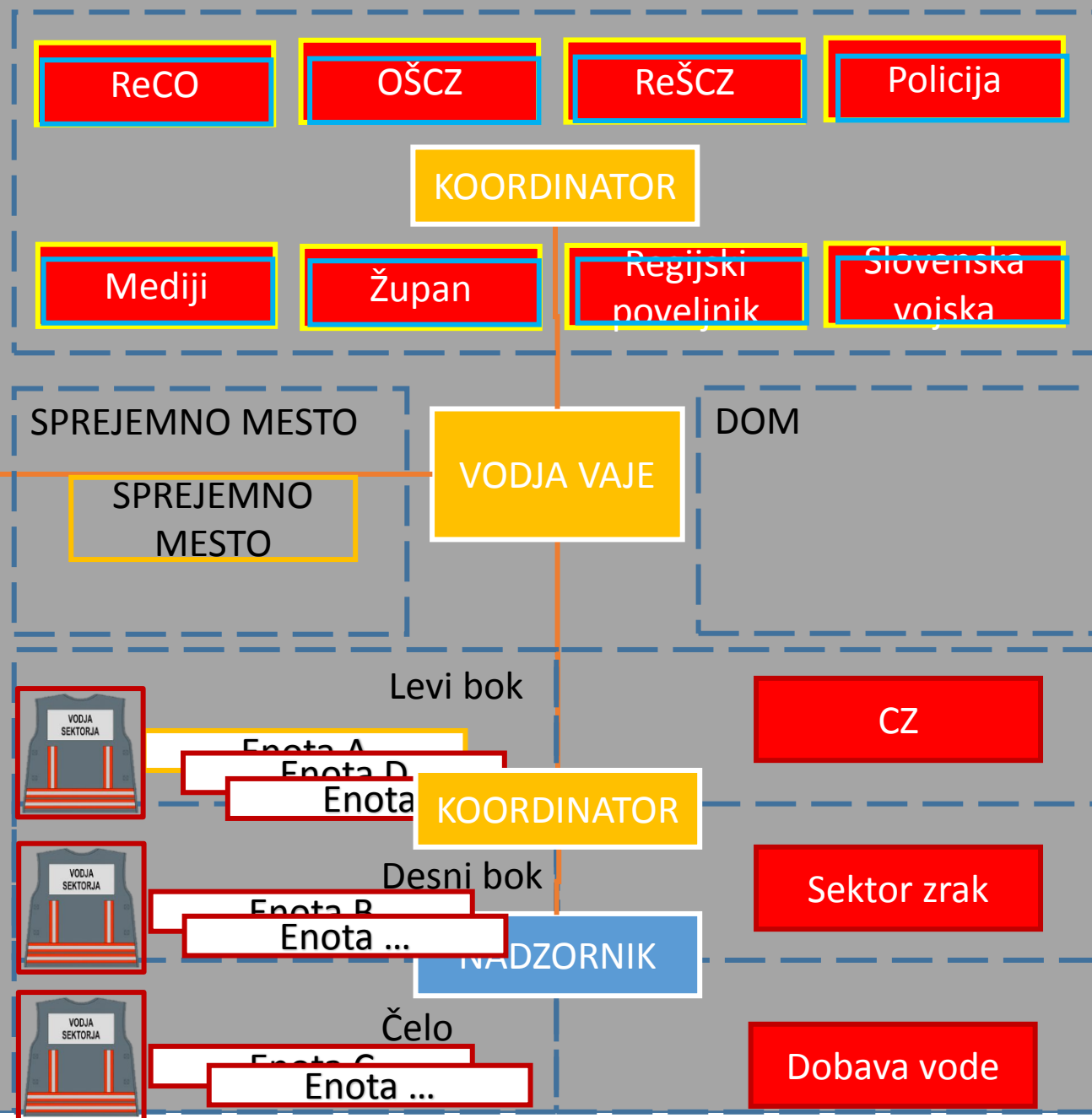
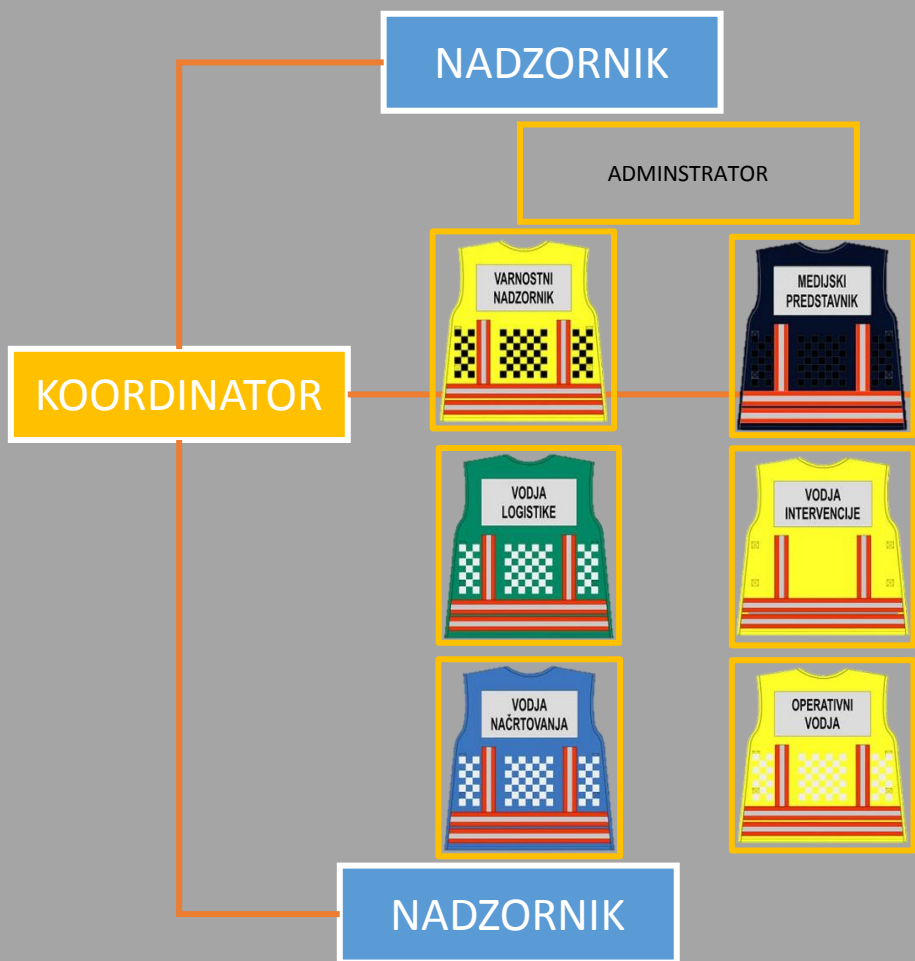
Enota ...

### 3.3 KORAK

Soba 1 (štabna – sejna soba)

Soba 2 (učilnica)

- ŠTAB DELUJE Z VSEMI FUNKCIJAMI



# NALOGE PRED MENJAVO ENOT

- Štab pošlje jasno oblikovane zahteve za menjavo,
- bodoči vodja novih enot pošlje štabu spisec enot z vodji enot ter določenimi bodočimi vlogami v štabu
- ....

# MENJAVA ŠTABA A (2. skupini)

**12-14** vadbencev

**20** MINUT

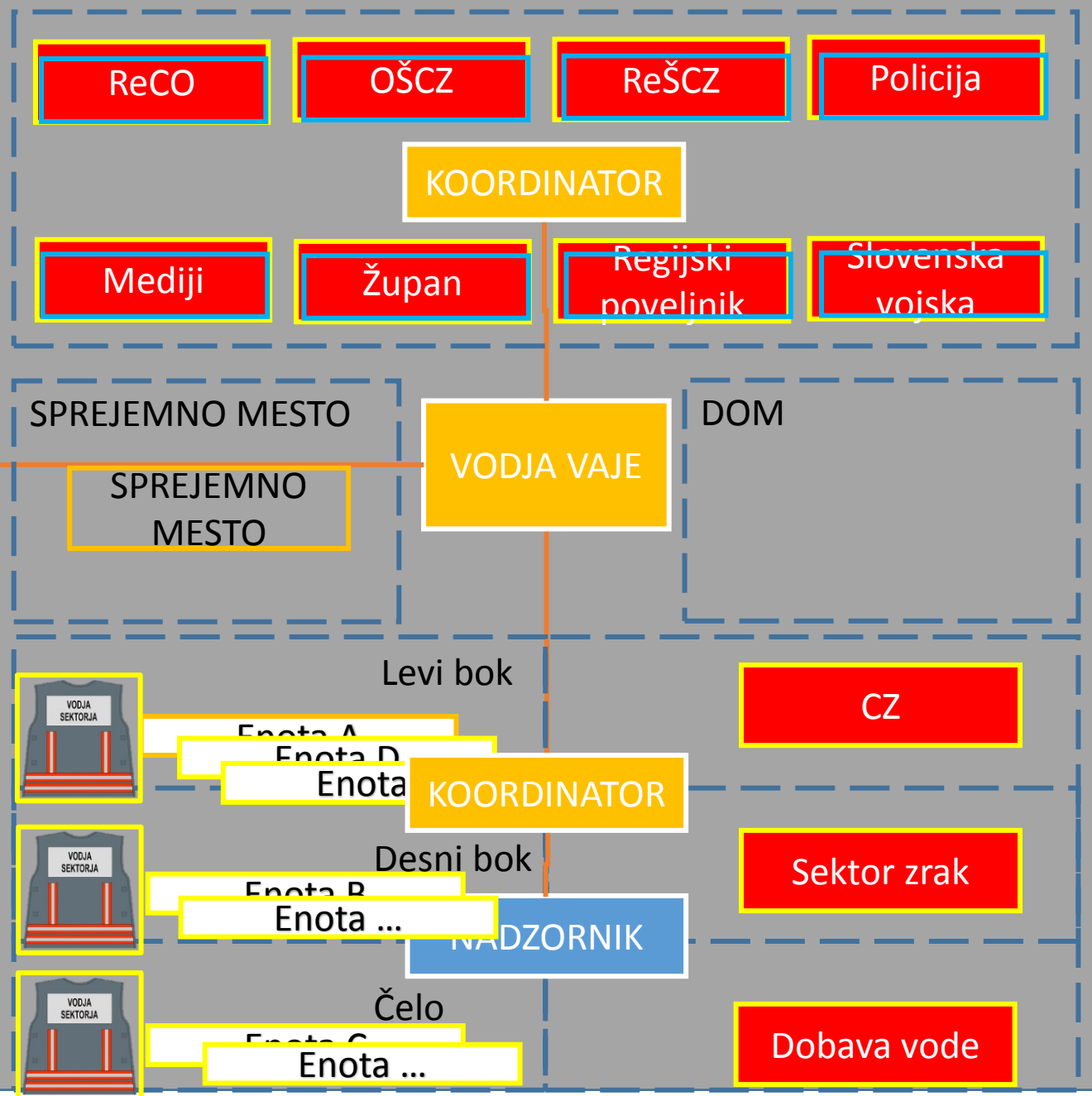
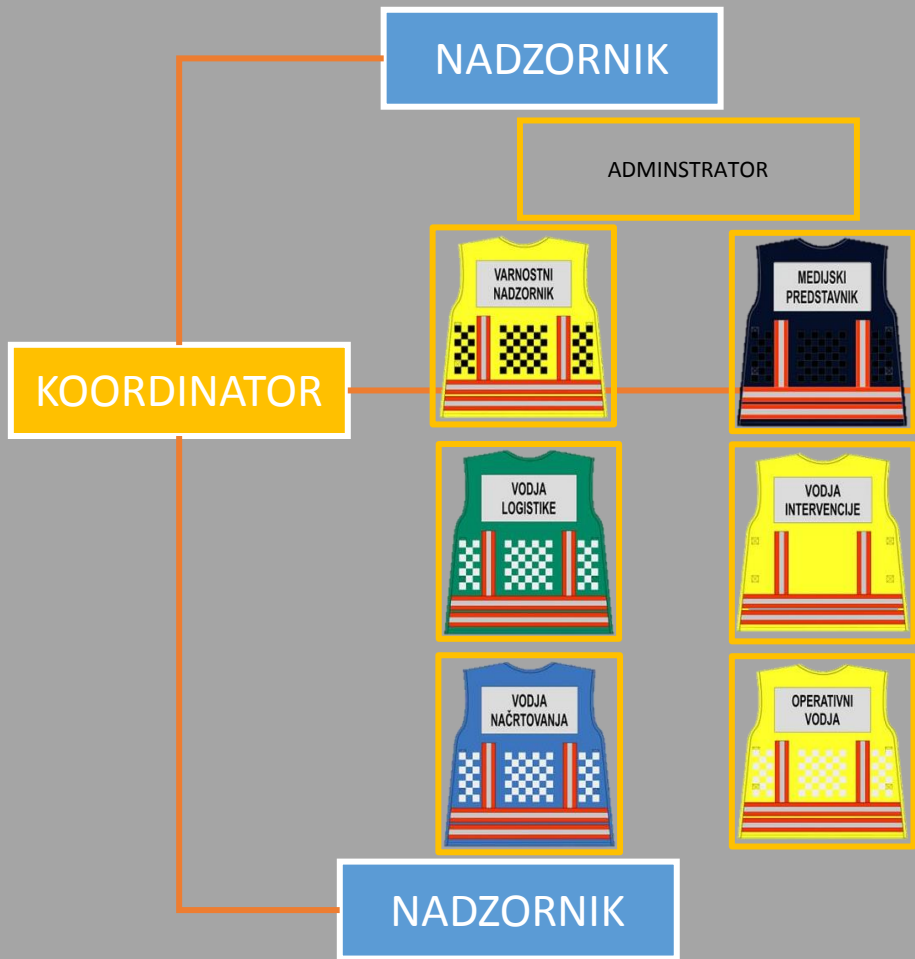
**1 X**

### 3.3 KORAK

Soba 1 (štabna – sejna soba)

Soba 2 (učilnica)

- DVE BARVI TRAKOV

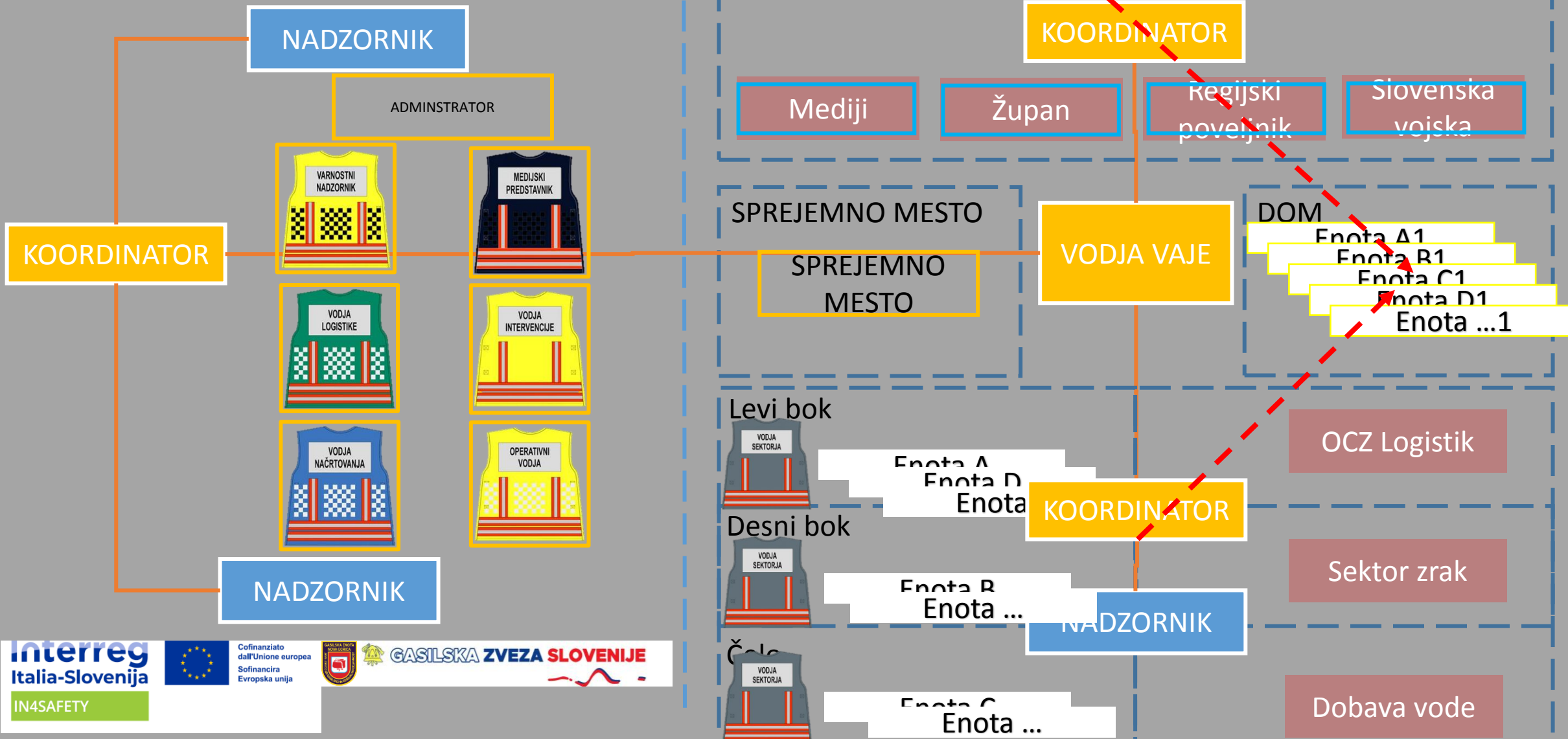


**4 KORAK A**

Soba 1 (štabna – sejna soba)

Soba 2 (učilnica)

- IGRALCI VLOG TER VODJE SEKTORJEV SE PRESTAVIJO V VLOGO NOVIH ENOT KI BODO PRIŠLE V MENJAVO

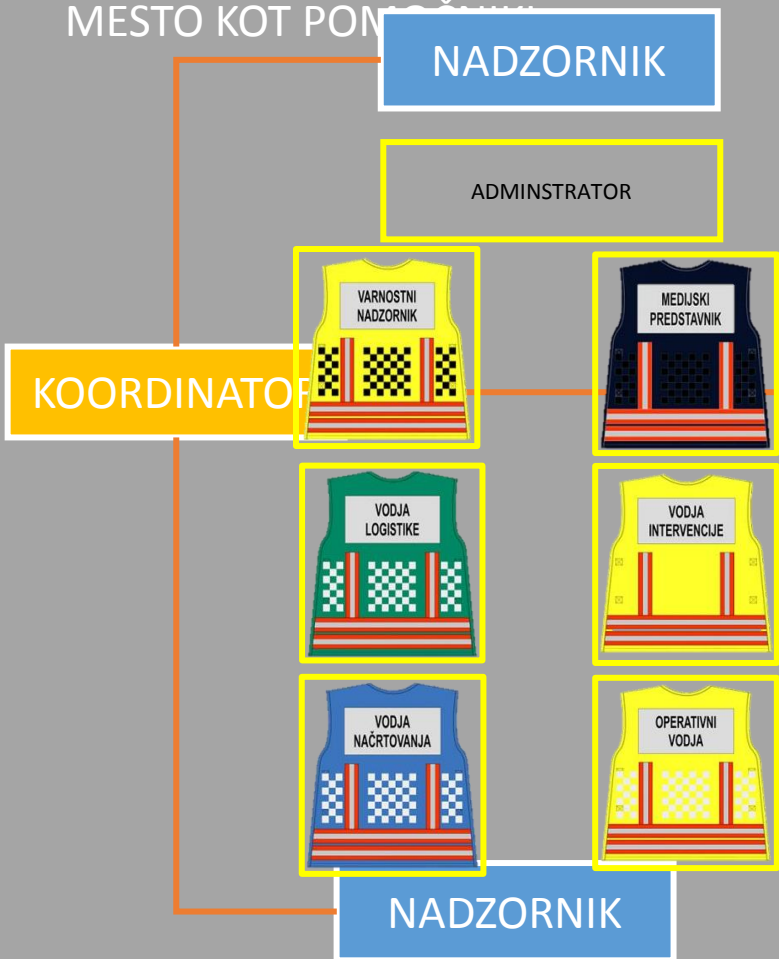




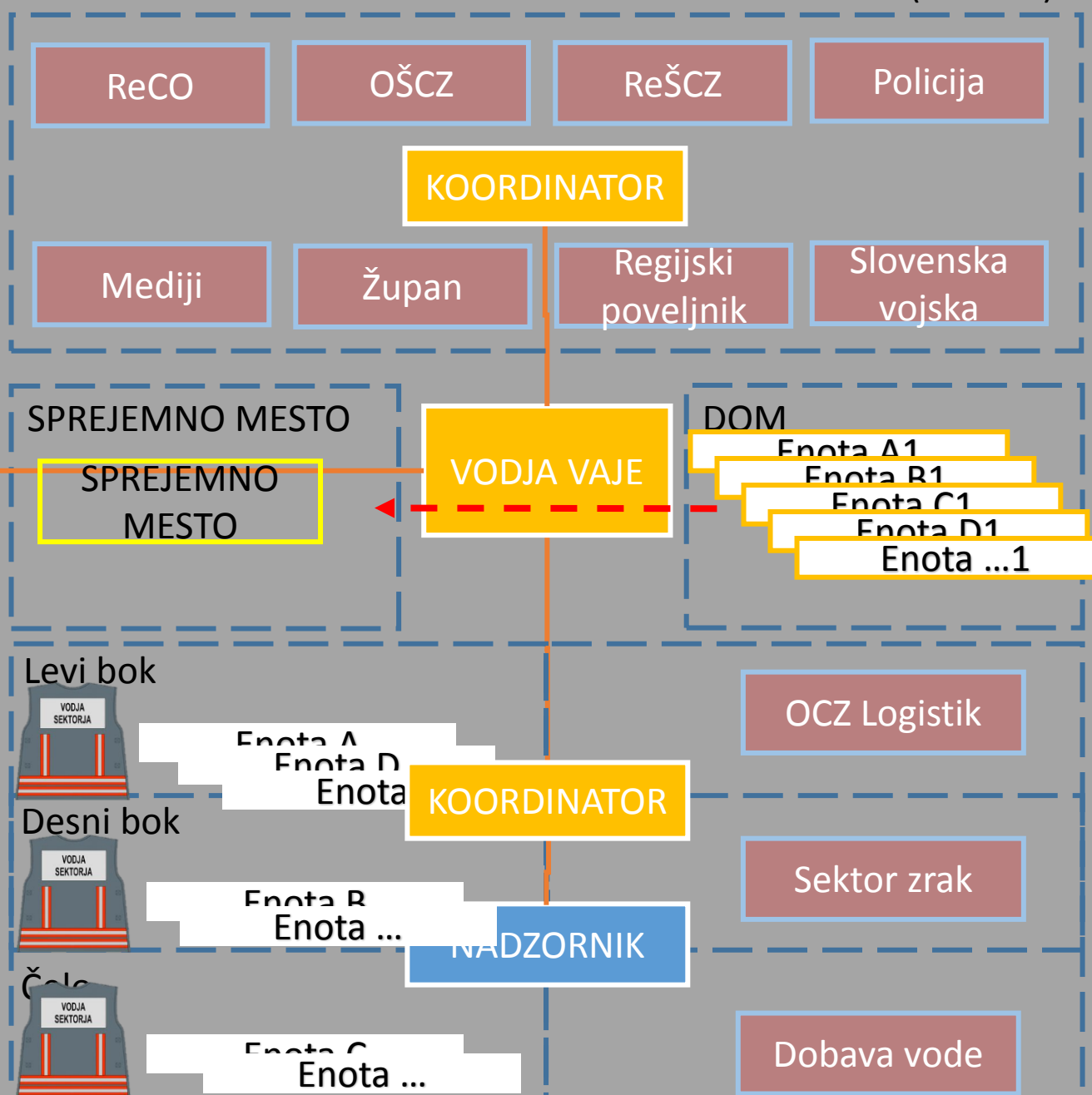
# 6 KORAK A

## Soba 1 (štabna – sejna soba)

- VODJE STAREGA ŠTABA SE UMAKNEJO „DOMOV“ TER PRIPELJEJO NOVE ENOTE NA SPREJEMNO MESTO KOT POMAGALCE



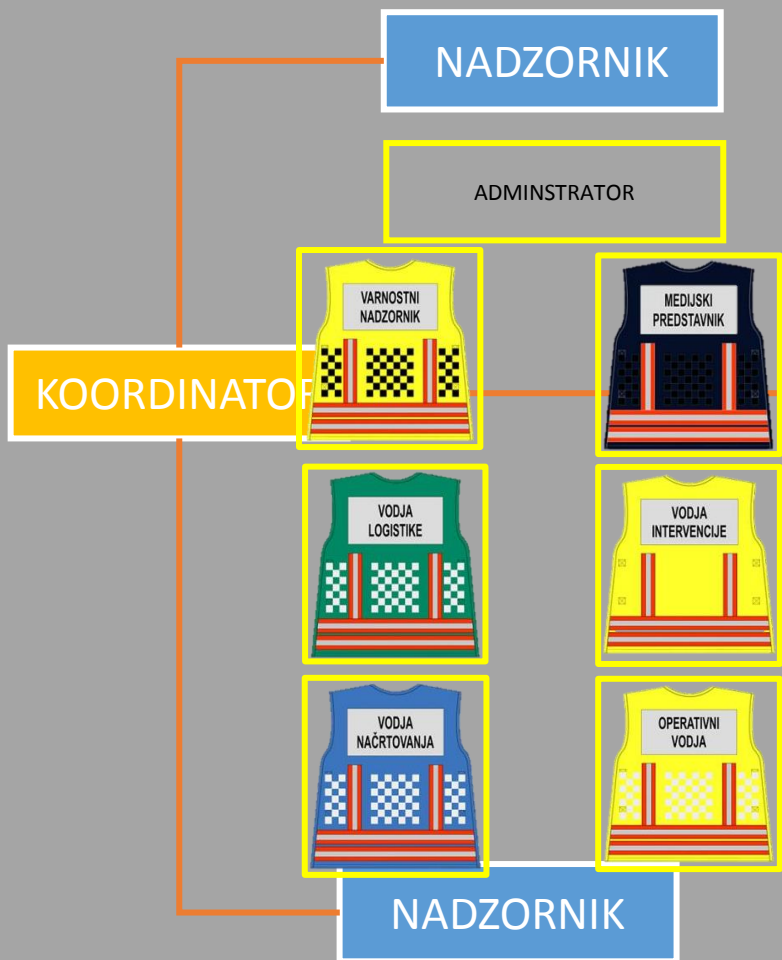
## Soba 2 (učilnica)



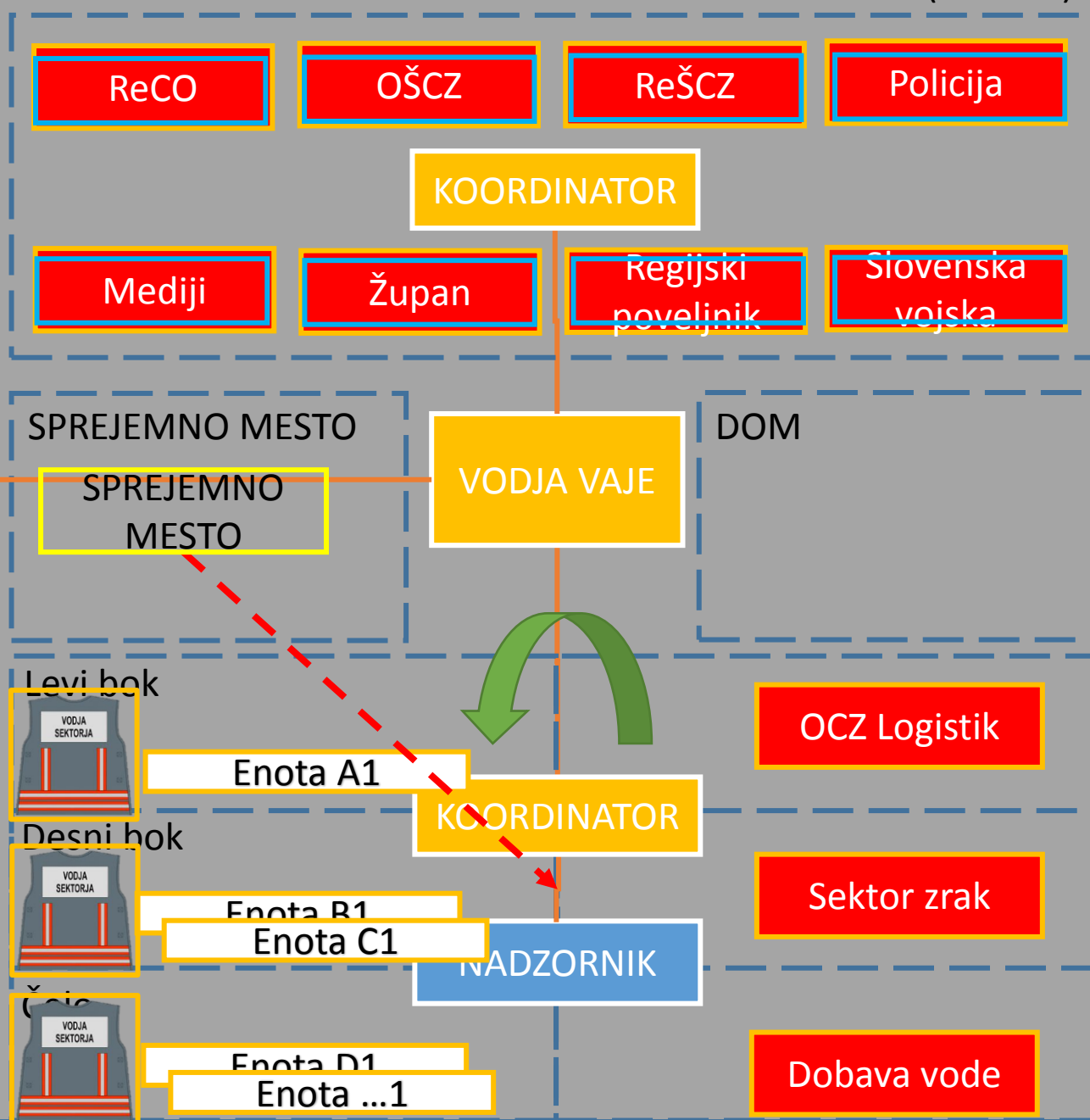
# 7 KORAK A

## Soba 1 (štabna – sejna soba)

- NOV ŠTAB RAZDELI ENOTE PO SEKTORJIH TER DOLOČI VODJE SEKTORJEV TEJ NADALJUJEJO DELO NA SEKTORJIH



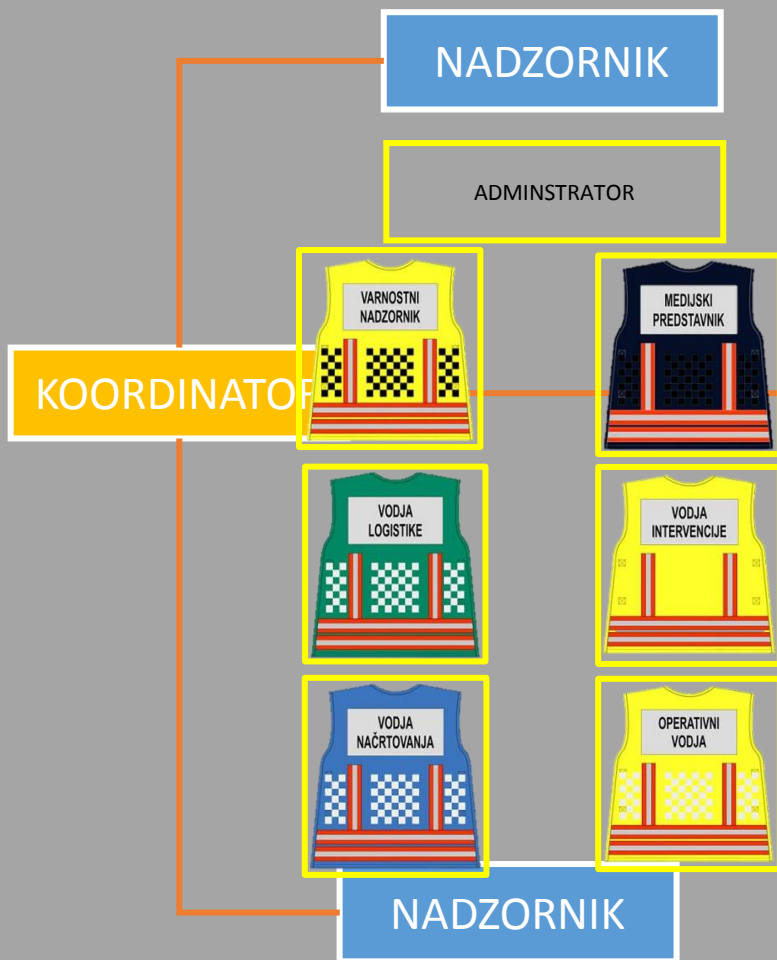
## Soba 2 (učilnica)



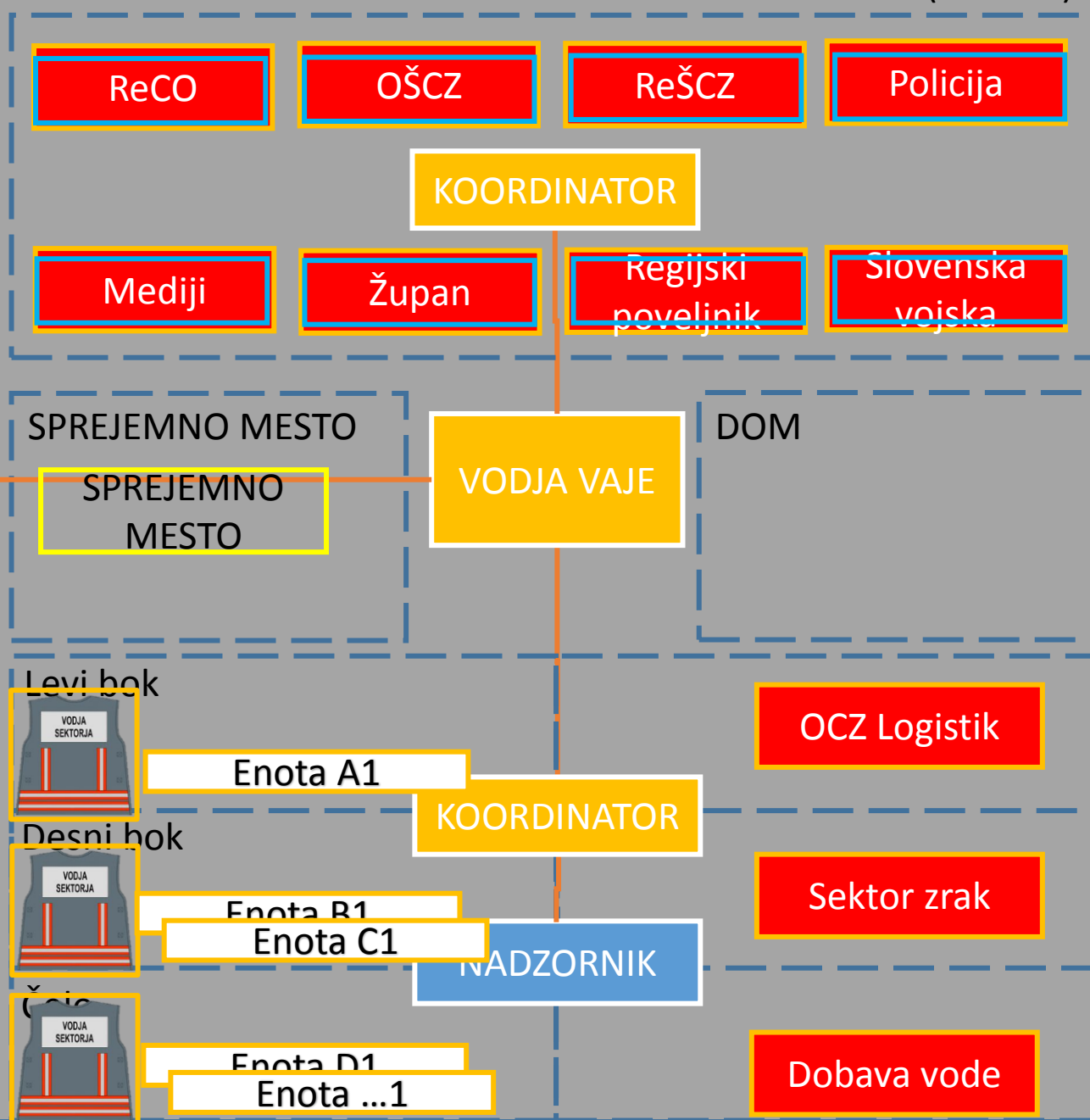
# 8 KORAK A

Soba 1 (štabna – sejna soba)

- NOV ŠTAB DELUJE



Soba 2 (učilnica)



# MENJAVA ŠTABA B (3. skupine) 18-21 vadbencev

40 MINUT

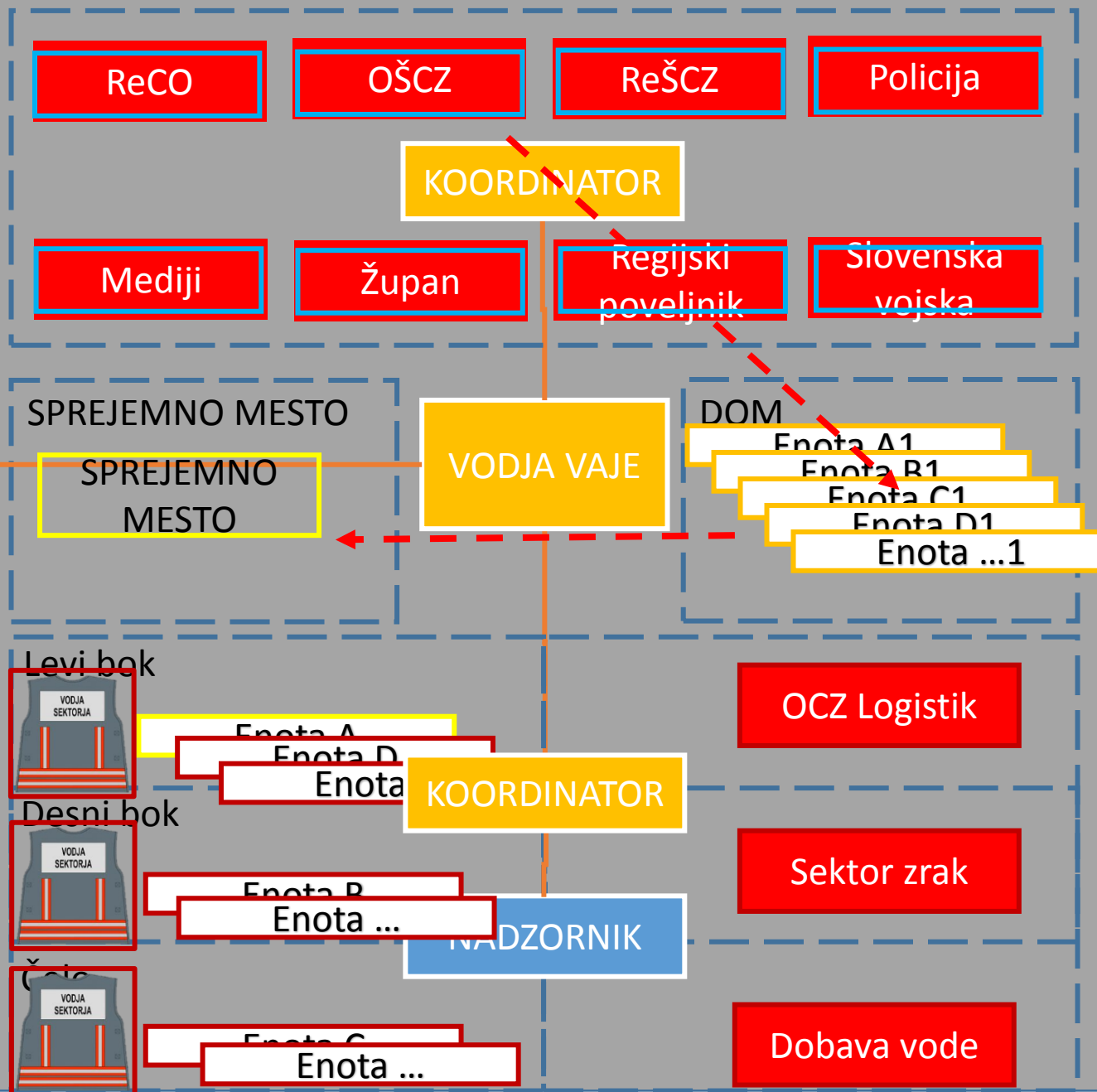
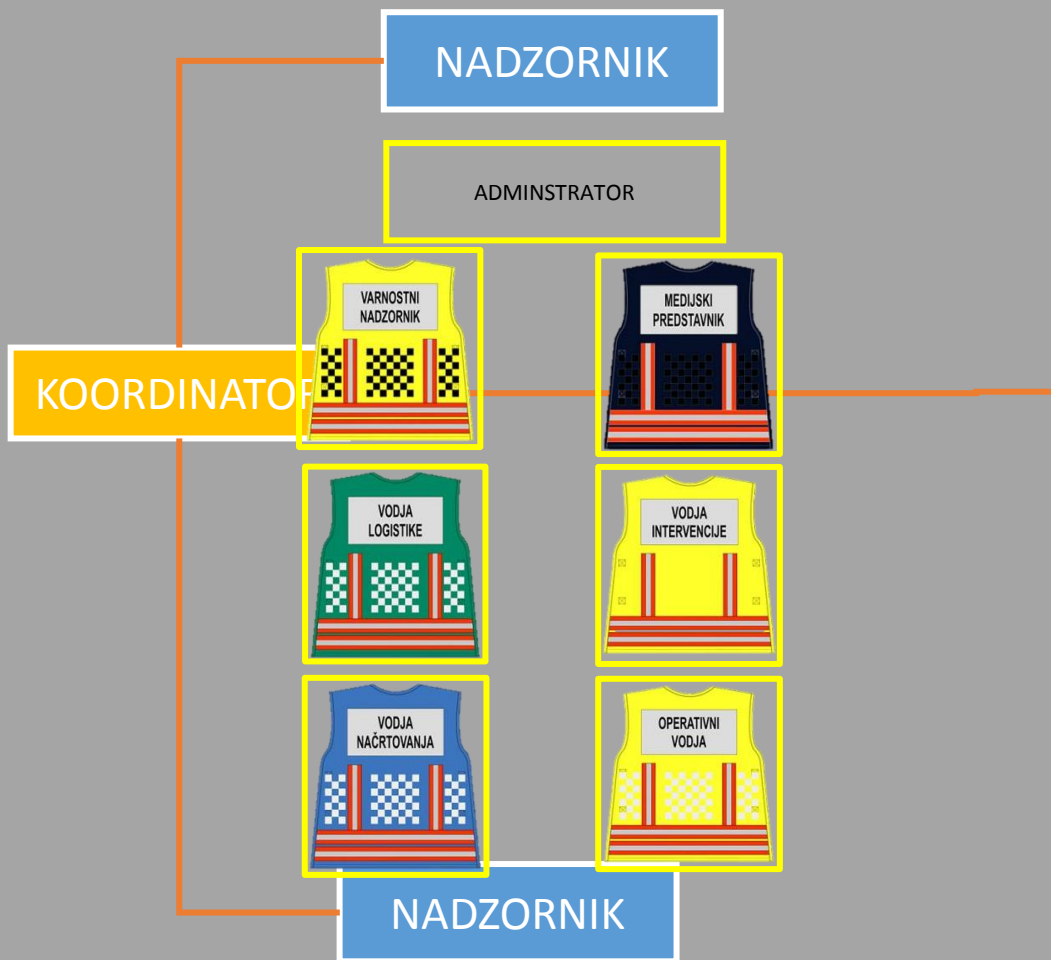
2 X

# 4 KORAK B

Soba 1 (štabna – sejna soba)

Soba 2 (učilnica)

- IGRALCI VLOG SE PRESTAVIJO V VLOGO NOVIH ENOT KI BODO PRIŠLE V MENJAVO

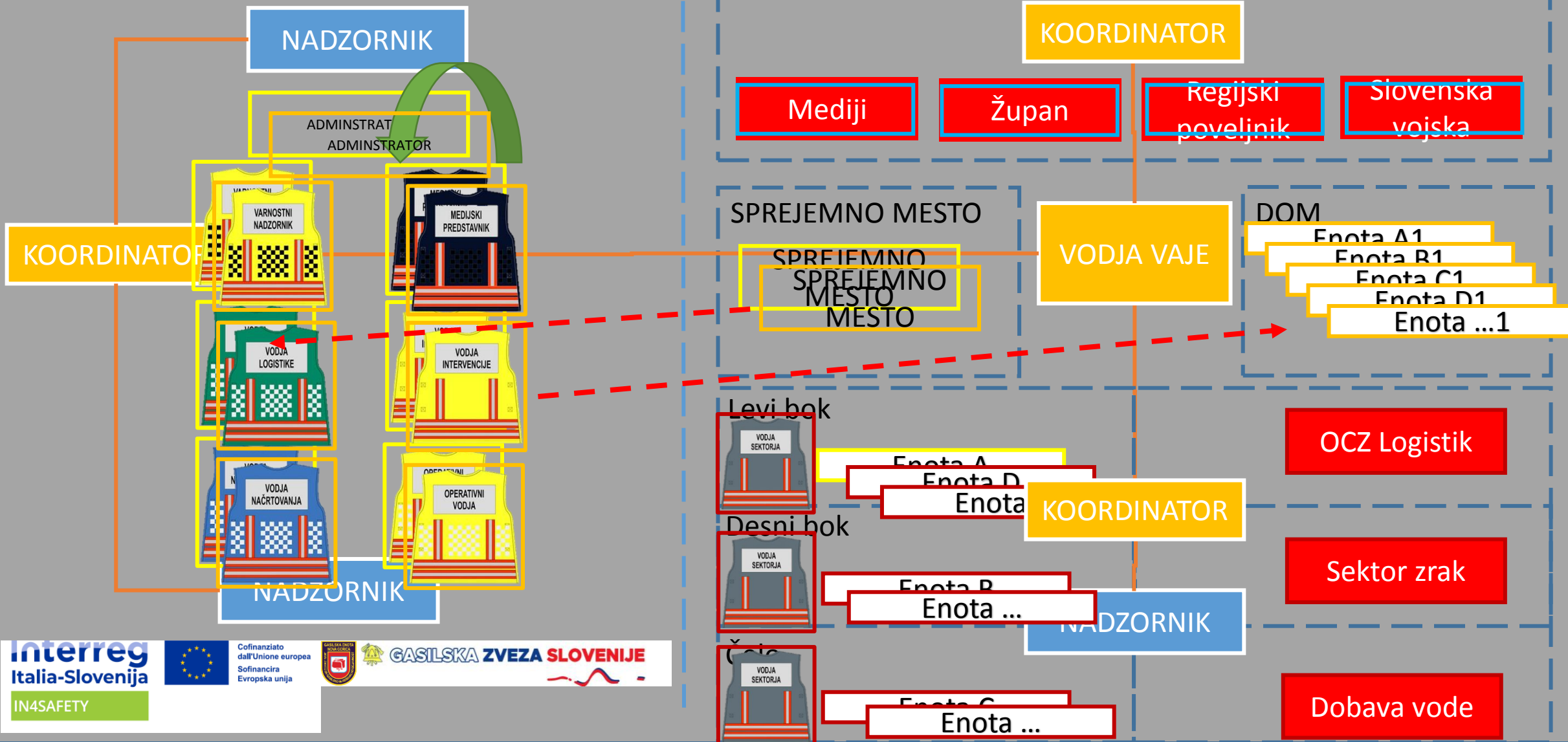


# 5 KORAK B

Soba 1 (štabna – sejna soba)

Soba 2 (učilnica)

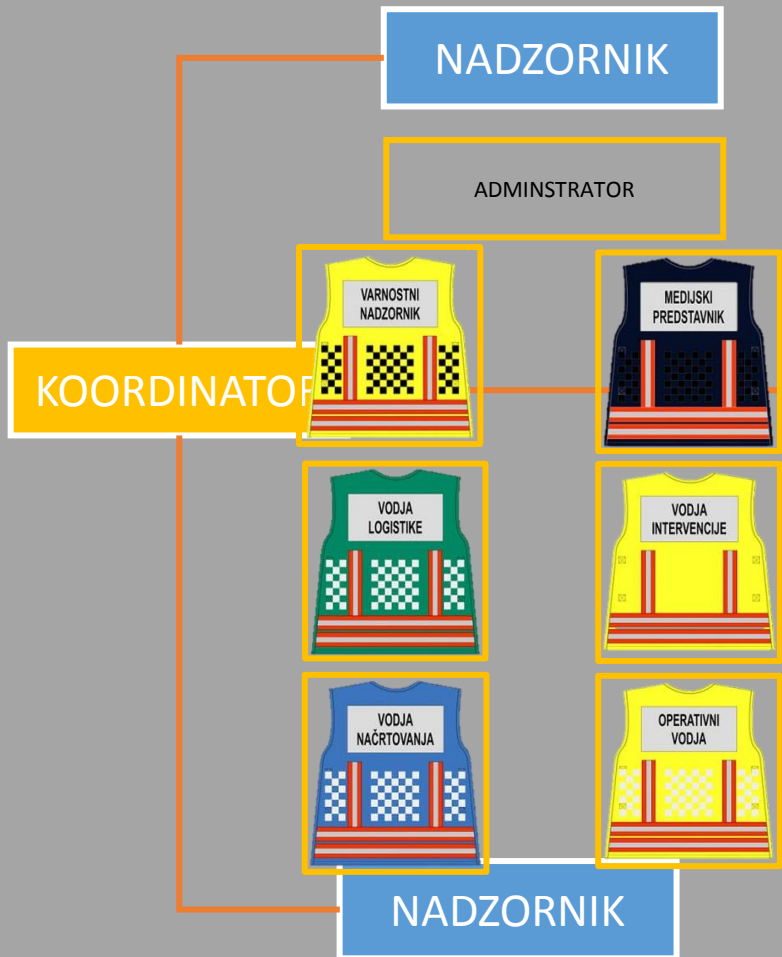
- VODJE NOVIH ENOT PRIDEJO V MENJAVO PRED PRIHODOM SVOJIH ENOT



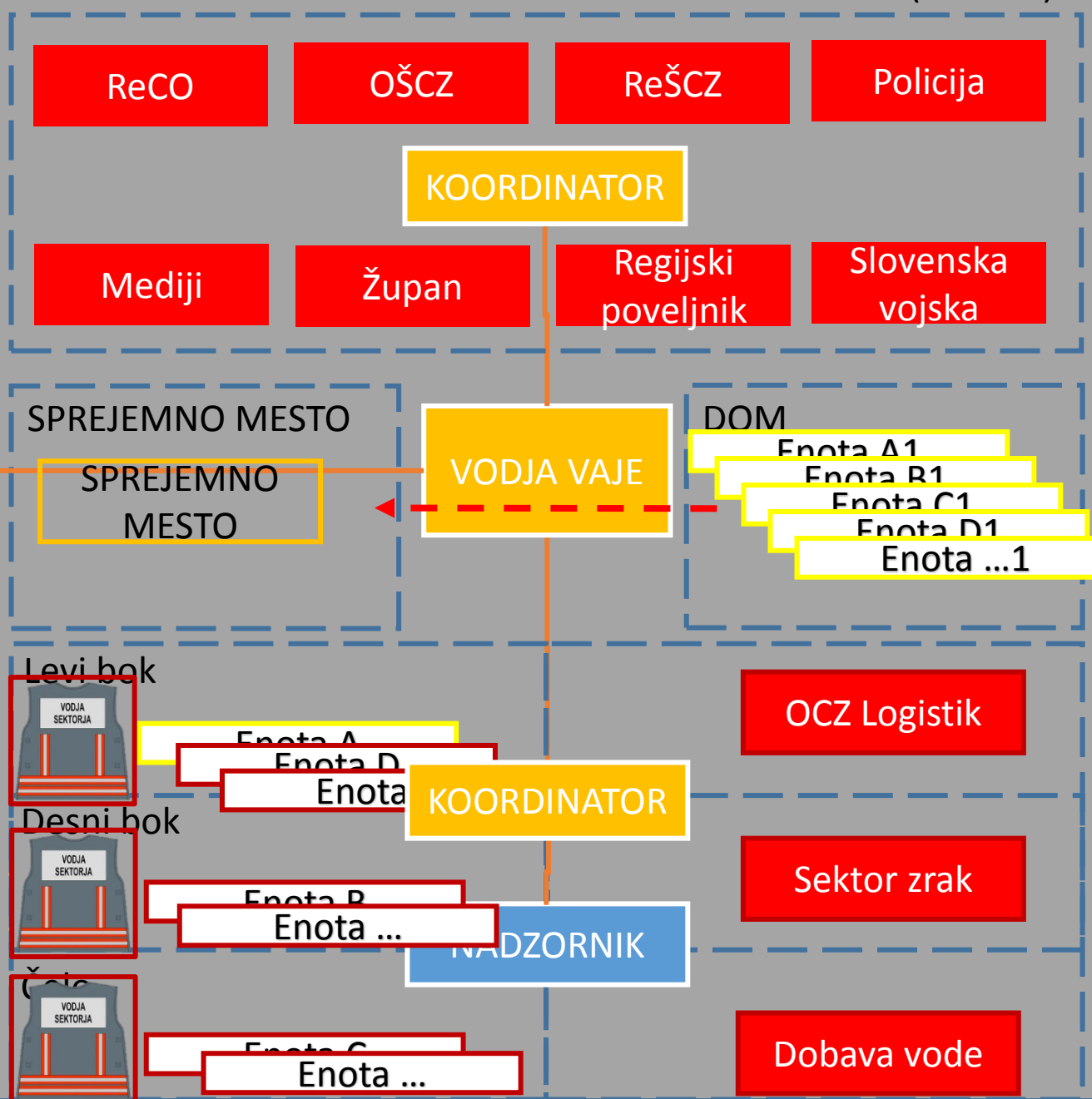
# 4 KORAK B

## Soba 1 (štabna – sejna soba)

- VODJE STAREGA ŠTABA SE UMAKNEJO „DOMOV“ TER PRIPELJEJO NOVE ENOTE NA SPREJEMNO MESTO KOT POMOČNIKI



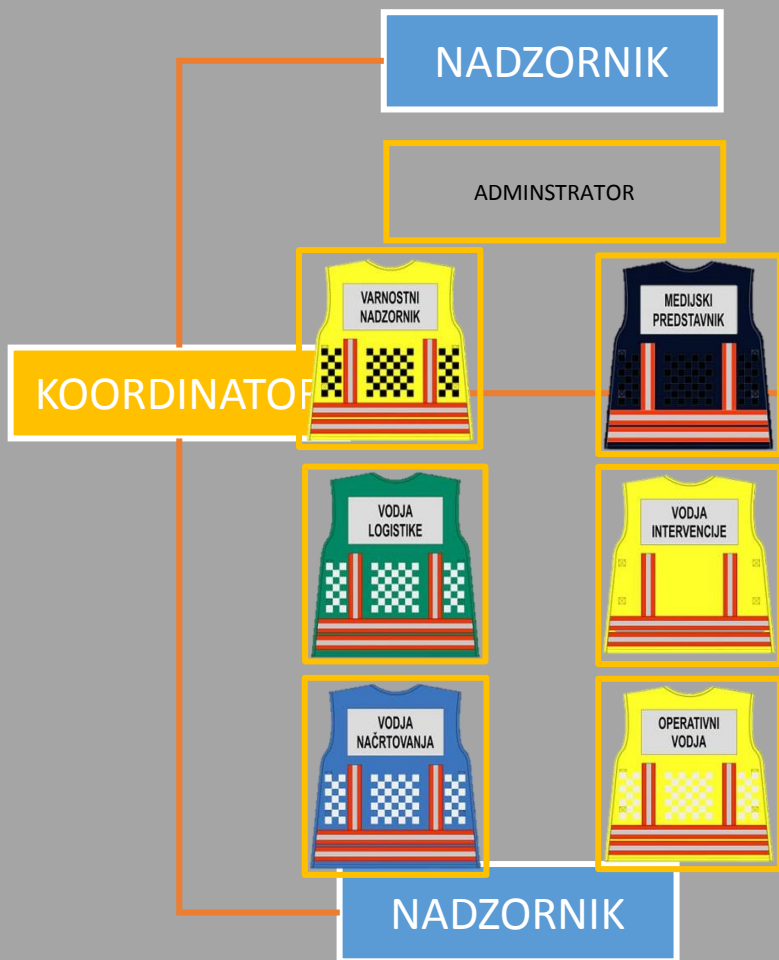
## Soba 2 (učilnica)



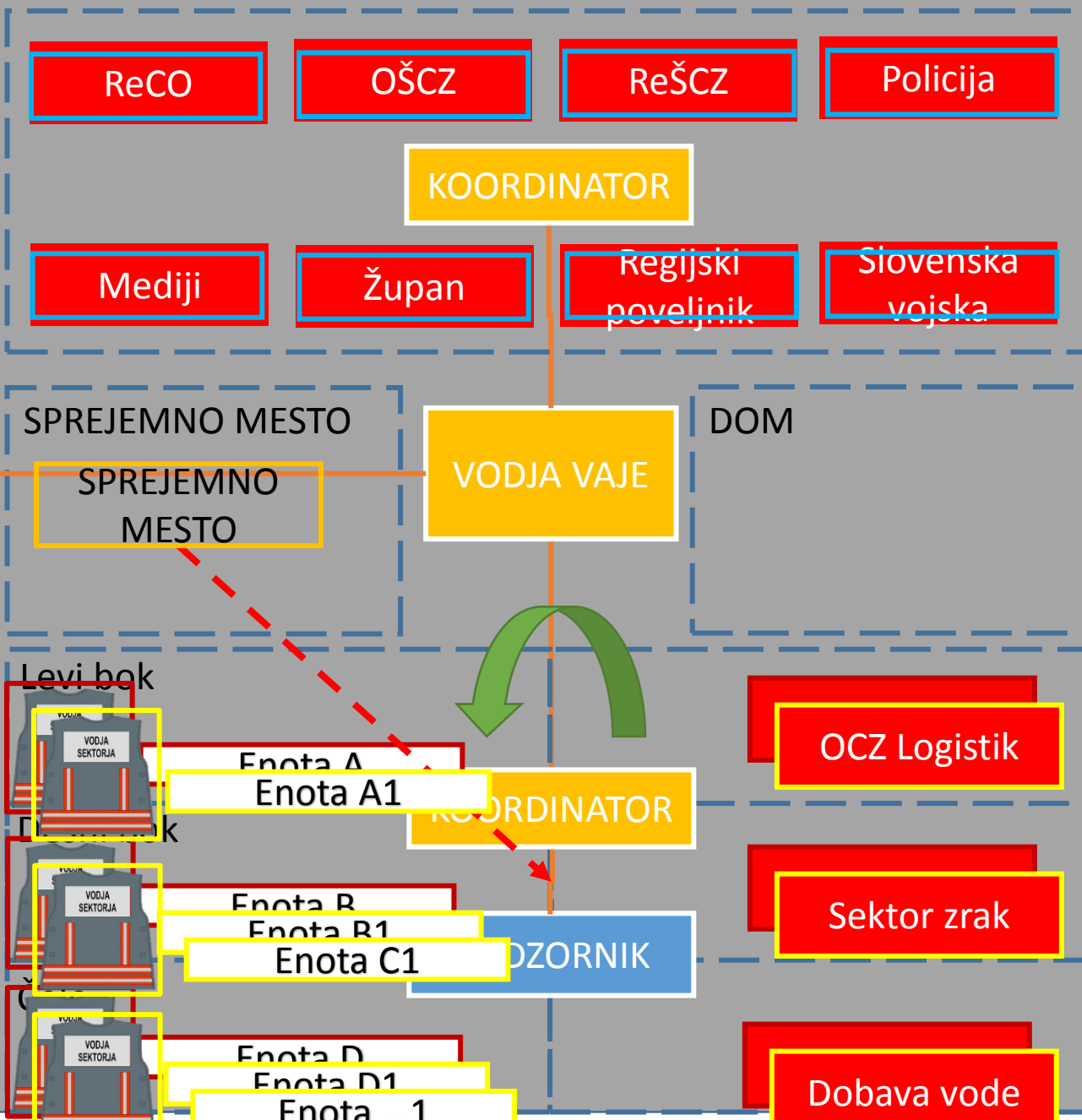
# 7 KORAK A

## Soba 1 (štabna – sejna soba)

- NOV ŠTAB RAZDELI ENOTE PO SEKTORJIH TER DOLOČI VODJE SEKTORJEV TEJ NADALJUJEJO DELO NA SEKTORJIH



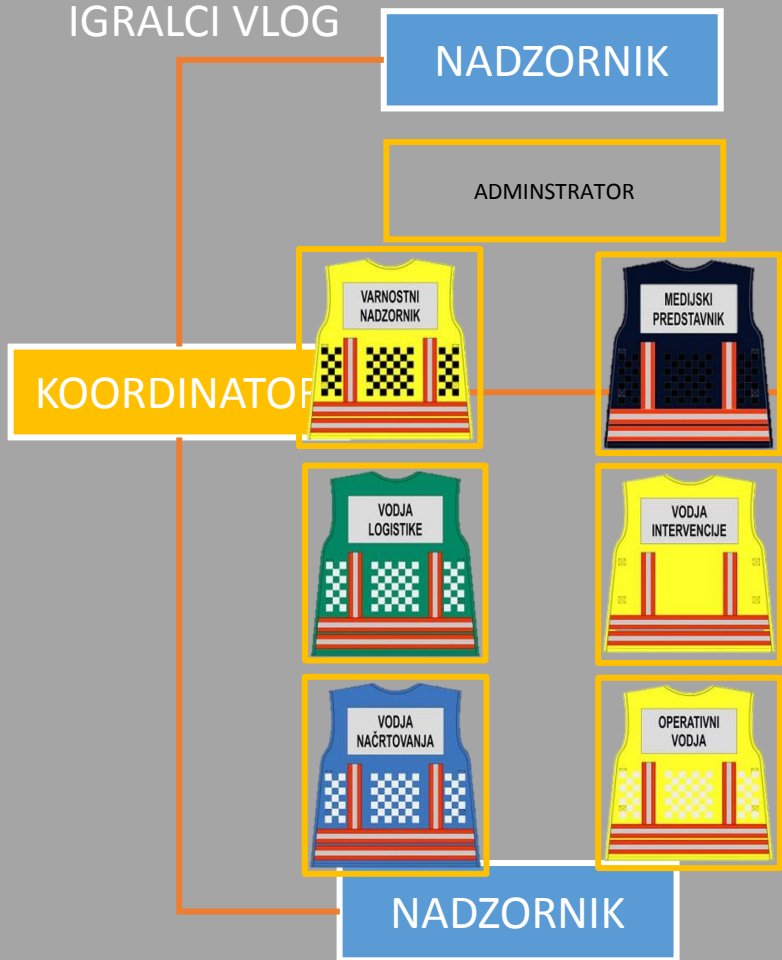
## Soba 2 (učilnica)



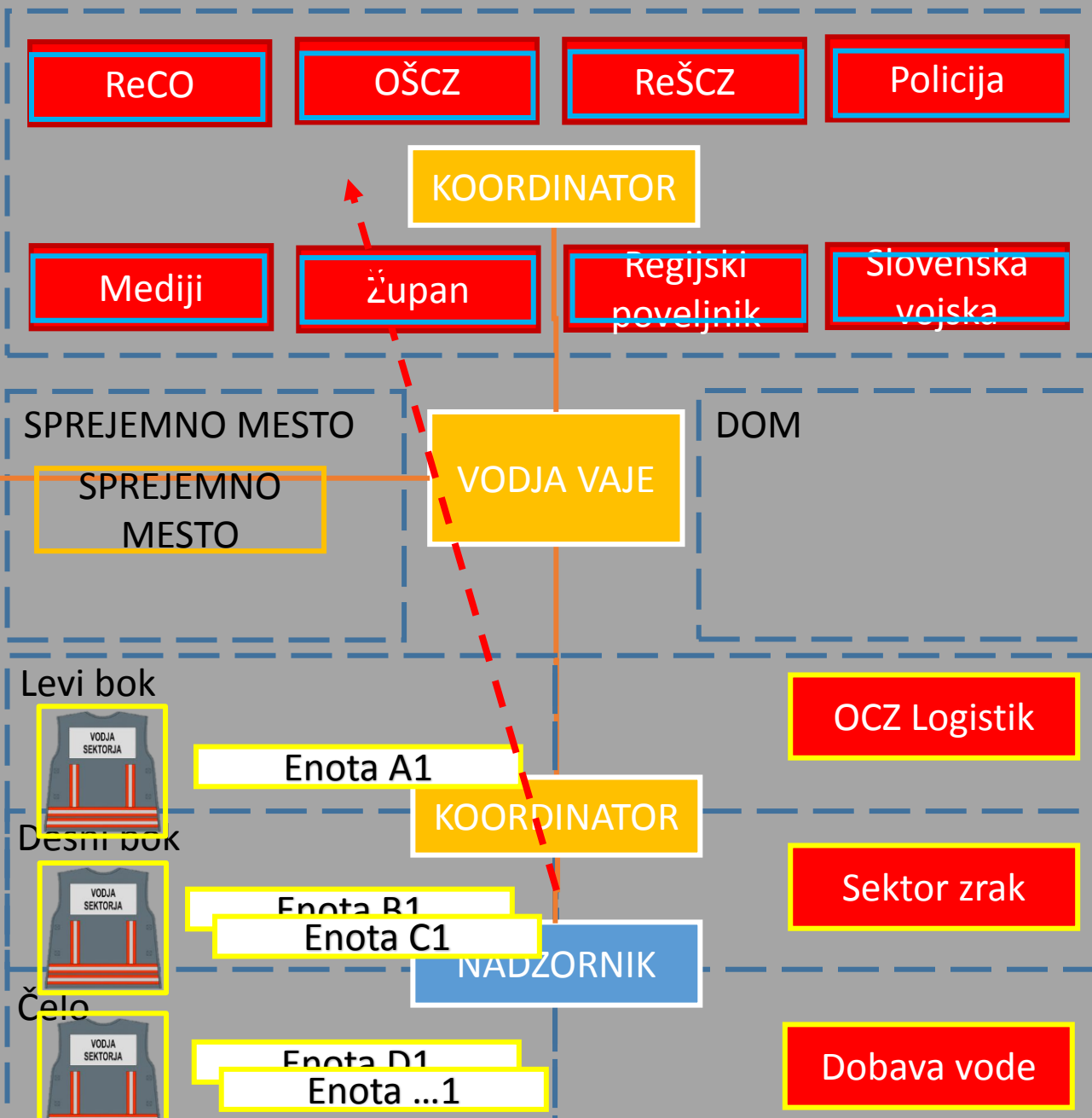
# 7 KORAK A

Soba 1 (štabna – sejna soba)

- NOV ŠTAB DELUJE
- PREJŠNJI VODJE SEKTORJEV POSTANEJO IGRALCI VLOG



Soba 2 (učilnica)



**ČEMU MODEL VAJ NI NAMENJEN!**

**Zapisu pravil - nalog različnih funkcij znotraj IPS ali  
SVOD,... sistema vodenja**

HVALA

AKCIJA!